

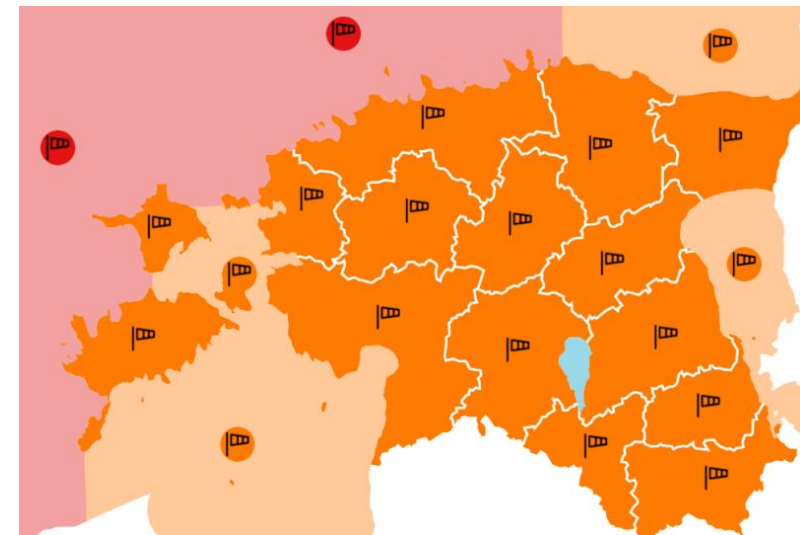


# Korteriühistu kriisivalmidus, varjumiskindlus ja tuleohutus

Arvi Uustalu, Maarja-Liis Laprik, Madis Pintson  
12.03.2024

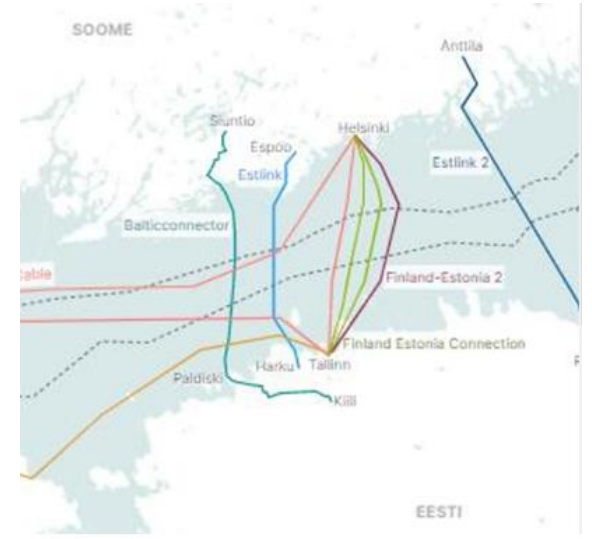


# Oktoobritorm Patrick ja 2024 raske jõululumi





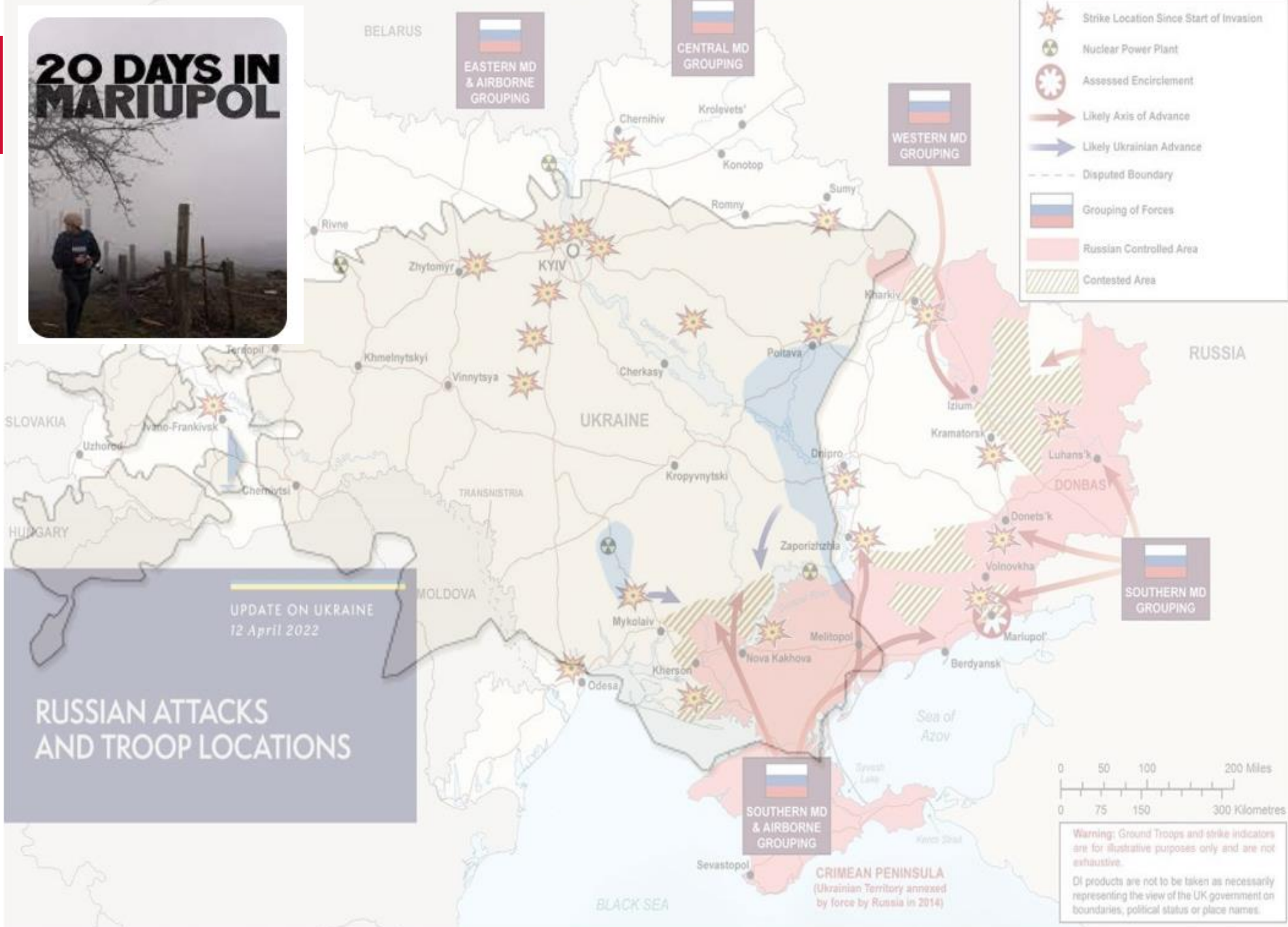
# Elutähtsate teenustele ohud



# Sõjalised ohud

Vähetõenäolised, aga mitte võimatud!

- Lahingute piirkond
- Okupeeritud alad
- Raketirünnakud
- Elektri, side, kütte, vee ja kanal. katkestused.
- Kütuse defitsiit
- Sisepõgenikud
- Evakuatsioon
- Linnast ära maale





## Andrus Merilo 22.02.24 ERRi saade «Esimene stuudio»



Minu roll kaitseväe juhatajana on teha kõik mis võimalik, et potentsiaalset eesootavat sõda ära hoida.

Meil ei tasu ka ennast petta ja öelda, et kunagi seda ei juhtu. Pigem peaksime arvama, et see juhtub, küsimus on ainult millal. Ja valmistuma selleks, et see ära hoida, kui see hetk kätte jõuab.

# President Alar Karis 24.02.24 EV aastapäevakõne



Ärevus ja hirm ei saa olla meie saatjad. Meil pole aga põhjust kedagi ega midagi karta. Seda öeldes mõtlen ma viimasel ajal tõusvale sõjahirmule ning väidetele, et Venemaa võib kolme, viie või kaheksa aasta pärast rünnata NATO idatiiba. Võib küll. Aga ei ründa, kui me selleks valmis oleme. Ehk hamletlikult: valmisolek on kõik.

# Varjumine

- Eemalda keldrist liigsed esemed, korista sinna kogunenud prügi ja praht.
- Taga keldrist ka teine väljapääs (sobib ka keldriaken, võimalusel vahikäik keldri sektsioonide vahele).
- Hinda üle keldrisse mahtuvate inimeste arv (kas kõik elanikud mahuvad, arvestus 1,5m<sup>2</sup> inimese kohta).
- Mõtle läbi elanike teavitamise korraldus.
- Põhjalikuma nõustamise soovi korral võta ühendust päästkeskuse varjumise nõuniku Maarja-Liis Laprikuga ([varjumine@rescue.ee](mailto:varjumine@rescue.ee), 53339404 ) või anna teada koolitussoovist.





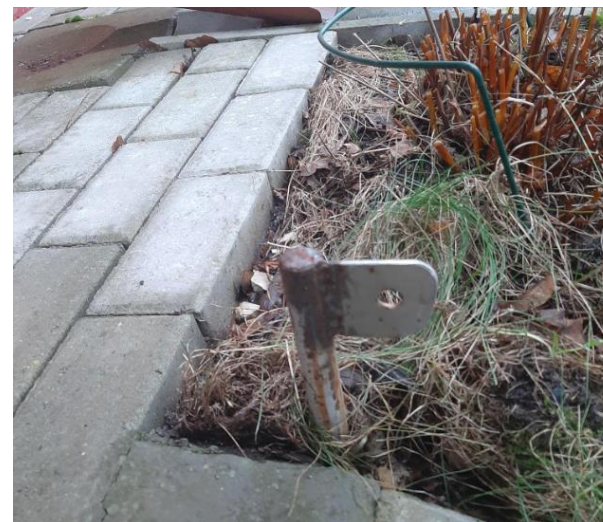
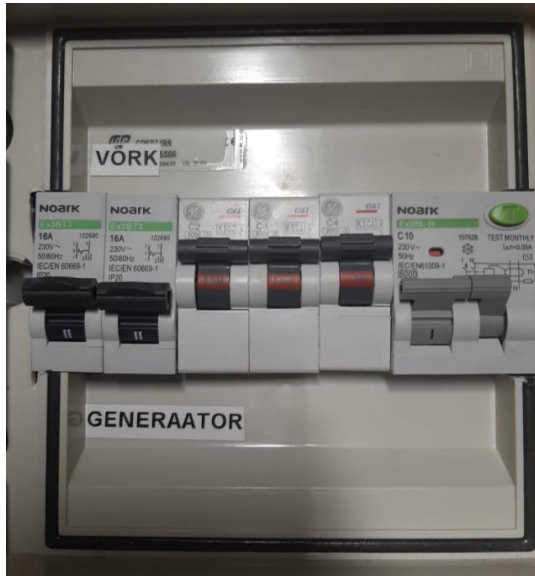
# Generaator ja selle valmidus

- Kortermajas on generaatori eesmärk varustada soojasõlm, tagada keldri valgustus ja inimeste mobiilsete seadmete laadimine.
- Kogu kortermaja ei suuda generaator toita, sest võimas generaator on liiga suur investeering.
- Eesmärgiks on vaid külmal ajal tagada kütte ja vee tsirkulatsioon majas, et maja ei muutuks pikaajaliselt kasutuskõlbmatuks.
- Telli pädevalt elektrikult tehniline hinnang, sh. generaatori võimsuse vajadus.
- Pööra tähelepanu tuleohutusele ja kütuse hoidmisele (keldriboksis 5L).
- Mõttele läbi, kuidas kriisiolukorras tagada generaatori valve - generaator ei pea töötama 24/7 võib päevas paar korda veidi pikemalt töös hoida.





# Jõgeva vallast eeskujuliku KÜ näide



# Kaugküte

- Täpsusta KOVi ja teenusepakkujaga, kas kortermaja kaugküte jääb elektrikatkestuse korral toimima (soe vesi katlamajast kortermajani).
- Sellest sõltub, kas on mõttekas hankida generaatorit.
- Külmal ajal katkestuse korral tee selgeks, kuidas küttesüsteemi veest tühjendada, et maja ei muutuks pikaajaliselt elamiskõlbmatuks.
- Uuri eelnevalt juba infot lähimate KOV kerksuskeskuste kohta.





# Joogiveevarustus ja kanalisatsioon

- Täpsusta KOVi ja teenusepakkujaga, kas elektrikatkestuse korral jääb joogiveeteenus ja kanalisatsioon toimima.
- Tekita ühistusse ühine valmisolek veekogumiseks – nt. tühjad 5L veenõud keldrisse.
- Hangi ühistule prügikotte, mida jagada laiali majaelanikele katkestuse korral (wc poti sisse panemiseks). Kasutatud kotid esialgu rõdule, hiljem korraldada utiliseerimine.







# Koostöö kortermajas kriisi ajal

- Ole valmis võtma kriisiolukorras juhi rolli (korraldaja, teavitaja).
- Lepi kokku, kes sind abistavad, sa ei jõua üksi kõike teha. Mõttele läbi rollijaotus, määrake trepikodadele vastutavad vms.
- Rääkige kriisivalmiduse teemast üldkoosolekul.



# Korterühistu tasuta koolitus või nõustamine

- Päästkeskuse esindajad võivad tulla kriisivalmidusest rääkima KÜ üldkoosolekul või teha ka veebikoolituse kogu majarahvale.
- Võimalik on koolitada nii majaanikke või mitme KÜ juhte korraga (Päästeamet ei jõua teha kõigi individuaalnõustamist).
- Ka päästemeeskond võib tulla KÜ nõustamist <https://www.rescue.ee/et/elanikkonnakaitse-haedaolukorraks-valmisoleku-koolitused>

## Elanikkonnakaitse hädaolukorraks valmisoleku koolitused

Päästeamet pakub kõikidele Eesti elanikele võimalust tellida koolitusi hädaolukorraks valmistumise teemal. Koolitusi saavad tellida ettevõtted oma töötajatele, korteriühistud, lastelaagrid, avalike ürituste korraldajad jne.

Koolitusel keskendutakse teemadele, mis aitavad valmistuda erinevateks kriisiolukordadeks nii Eestis üldisemalt kui ka igaüks oma kodukohas. Räägime võimalikest ohtudest ja hädaolukordadest, tutvustame erinevaid infokanaleid, kust leida infot ohtude kohta. Vaatame üle kodused kriisivarud, vestleme ohuteavitusest, varjumisest ja evakuatsioonist.

Koolitus pakub **praktilisi teadmisi ja oskusi**, mis aitavad erinevates kriisiolukordades paremini hakkama saada.

Koolitusi on võimalik teha nii kontakt- kui ka online koolitustena. Ühe koolituse pikkus on 90 minutit. Koolitusgrupi miinimum suurus on 10 inimest, kokkuleppel koolitame ka väiksemat gruppi. Venekeelseid koolitusi on võimalik tellida ida ja põhja piirkonnas.

Koolitus on **tasuta**.



Koolituse tellimiseks kirjuta oma piirkonna päästkeskuse ennetusbüroole:

- Reili Kull - [reili.kull@rescue.ee](mailto:reili.kull@rescue.ee) (Harjumaa)
- Tarmo Voltein - [tarmo.voltein@rescue.ee](mailto:tarmo.voltein@rescue.ee) (Hiiumaa, Järva, Lääne, Pärnu, Rapla ja Saare maakonnad)
- Arvi Uustalu - [arvi.uustalu@rescue.ee](mailto:arvi.uustalu@rescue.ee) (Jõgeva, Põlva, Tartu, Valga, Viljandi ja Võru maakonnad)
- Jaak Kirsipuu - [jaak.kirsipuu@rescue.ee](mailto:jaak.kirsipuu@rescue.ee) (Ida- ja Lääne-Viru maakonnad)



# KÜ-te Toetuse võimalused

- 2024 tulemas KÜ-te PÄA projektide taotlusvoor (460 000) generaatoriühendused ja generaatorid KÜ-tele, tingimused hetkel täpsustamisel (prognoos aprill)
- Koos rahaeraldusega ka „kohustuslik“ kriisikoolitus korteriühistu liikmetele PÄA-lt.
- KREDEXi kortermajade renoveerimise tingimused.
- KOV toetusmeetmed (eelmise Võru linnapea lubadus, et esimesed 5 kortermaja saavad 500 euri generaatoritoetust).





# Varjumiskohad

Maarja-Liis Laprik

märts 2024





# Varjumine

Varjumine on kõrgendatud vahetu ohu korral ohustatud alal viibiva isiku elu ja tervise kaitseks ajutine ümberpaiknemine selleks sobivasse ruumi või ehitisse või seal püsimine



# www.rescue.ee



**PÄÄSTEAMET**  
Estonian Rescue Board

Asutus Ohutus kodus ja mujal Taotle ja kooskõlasta

Tuleohutus

Veeohutus

Koduohutus

Kodunõustamine

Elanikkonnakaitse

Hädaolukorras valmisolek

Pommi- ja plahvatusoht

Kemikaaliohutus

Koolitused ja infopäevad

Päästeala noorteringid

Ennetuse materjalid



**PÄÄSTEAMET**  
Estonian Rescue Board

Asutus Ohutus kodus ja mujal Taotle ja kooskõlasta Päästetööst Tule tööle Koostööpartnerile Kontakt

## Elanikkonnakaitse

- Elanikkonnakaitse
- Ohuteavitus

- Varjumine !!!
- Ulatuslik evakuatsioon

## Elanikkonnakaitse

Venemaa agressioon Ukrainas on loonud uue reaalsuse Euroopas ja maailmas laiemalt. Sellest lähtuvalt pole Eesti riigi senine käsitus enam aktuaalne ja piisav inimeste elu ja tervise kaitsmiseks. Tuleb enam panustada nii sõjalise kui ka mittesõjalise, sh elanikkonnakaitse arendamisse.

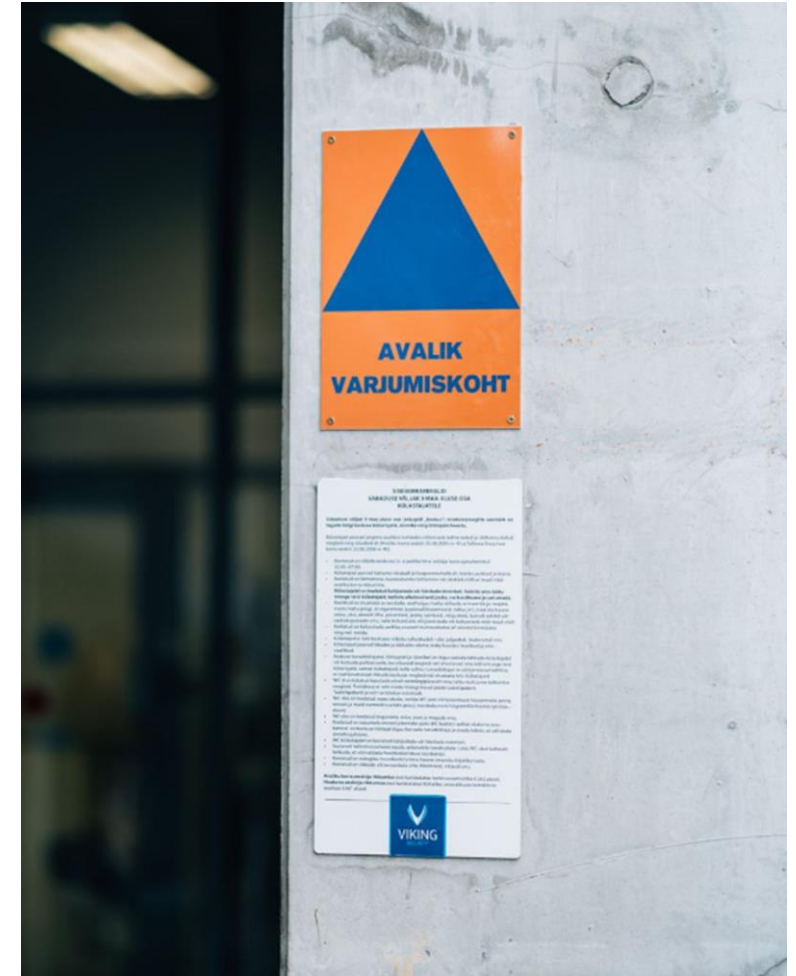
**Elanikkonnakaitse eesmärk on toetada inimesi kriisis, sealhulgas sõjaolukorras, ning suurendada inimeste valmisolekut kriisides iseseisvalt toime tulla.**





# Varjumiskoht

- **Varjumiskoht** ehk ehitis või ruum, mis kaitseb lõhkekeha plahvatuse mõjul lenduvate kildude jm esemete eest. Varjumiskohad võivad olla maa-alused keldrid või teatud hoonetes paiknevad kiviseintega akendeta ruumid (näiteks vannituba).
- **Avalik varjumiskoht** on eelkõige mõeldud ohu korral avalikus ruumis viibijatele kiireks varjumiseks. Tsiviilkaitse märgiga tähistatud. Mõeldud lühiajaliseks kasutamiseks. Puudub vesi, toit, magamiskohad jms.
- **Mitteavalik varjumiskoht** on mõeldud konkreetses hoones viibivate inimeste varjumiseks. Ei ole märgistatud.

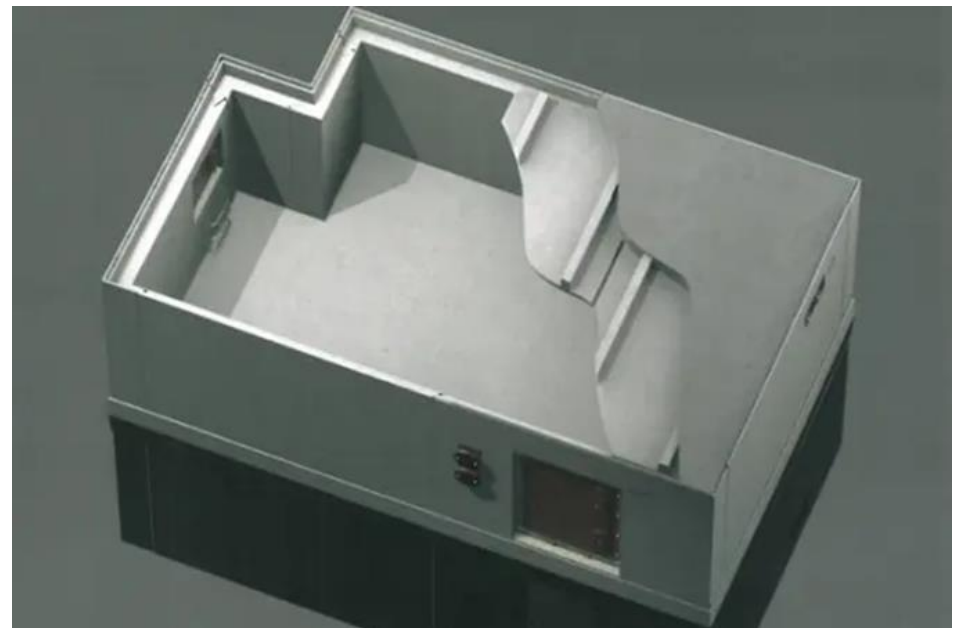


# Varjend

- **Varjend** on maapinnast allpool või pinnase sees selleks eraldi ehitatud ruum, mis pakub kaitset ohtlikumate plahvatuse mõjude, nt ülerõhu, lööklaine, radioaktiivse kiirguse ja keemilise saaste eest. Siiski ei paku varjend täielikku kaitset otsetabamuse korral.
- Varjendi konstruktsioon ja tehnosüsteemid peavad vastama varjendi ehituslikele nõuetele. Nõuded on määruse tasandil välja töötamisel.

**S1** klassi varjend – seinad 30 cm raudbetooni, talub koormust 1 bar, pindala 20 - 135m<sup>2</sup>, ei pea asuma maa all;

**S2** klassi varjend – seinad 40 cm raudbetooni, 135+ m<sup>2</sup>, talub kuni 2 bar'i, asub maa all;





# Varjend

Varjendi rajamise nõue rakendub järgmistele **uutele ehitistele**:

- Elamud, majutus-, toitlustus-, büroo-, kaubandus-, teenindus-, meelelahutus-, haridus-, tervishoiu- või muu avalik hoone suletud netopinnaga üle **1200 m<sup>2</sup>** (mitteavalik varjend suurusega 2% ehitise pinnast)
- Tööstushooned suletud netopinnaga üle **1500 m<sup>2</sup>** (mitteavalik varjend suurusega 1% ehitise pinnast)
- Avalikud hooned suletud netopinnaga üle **10000 m<sup>2</sup>** (avalik varjend suurusega 2% ehitise pinnast)

# Olemasolevad hooned

## Olemasolevad hooned, mis on vastavalt üle 1200, 1500 või 10000 m<sup>2</sup>

- Hinnata varjumise võimalusi olemasolevas hoones
- Koostada varjumisplaan
- Vastutavad ise varjumiskindluse suurendamise eest
- Varjumisvõimaluste puudumisel teha kindlaks lähim võimalus varjumiseks

*Siseministeerium koos Päästeametiga koostab juhised, kuidas varjumisvõimalusi hinnata ja milline peab varjumiskoht olema.*





# Eesmärgid

Hetkel on tähistatud 210 avalikku varjumiskohta ca 160 000 inimesele.

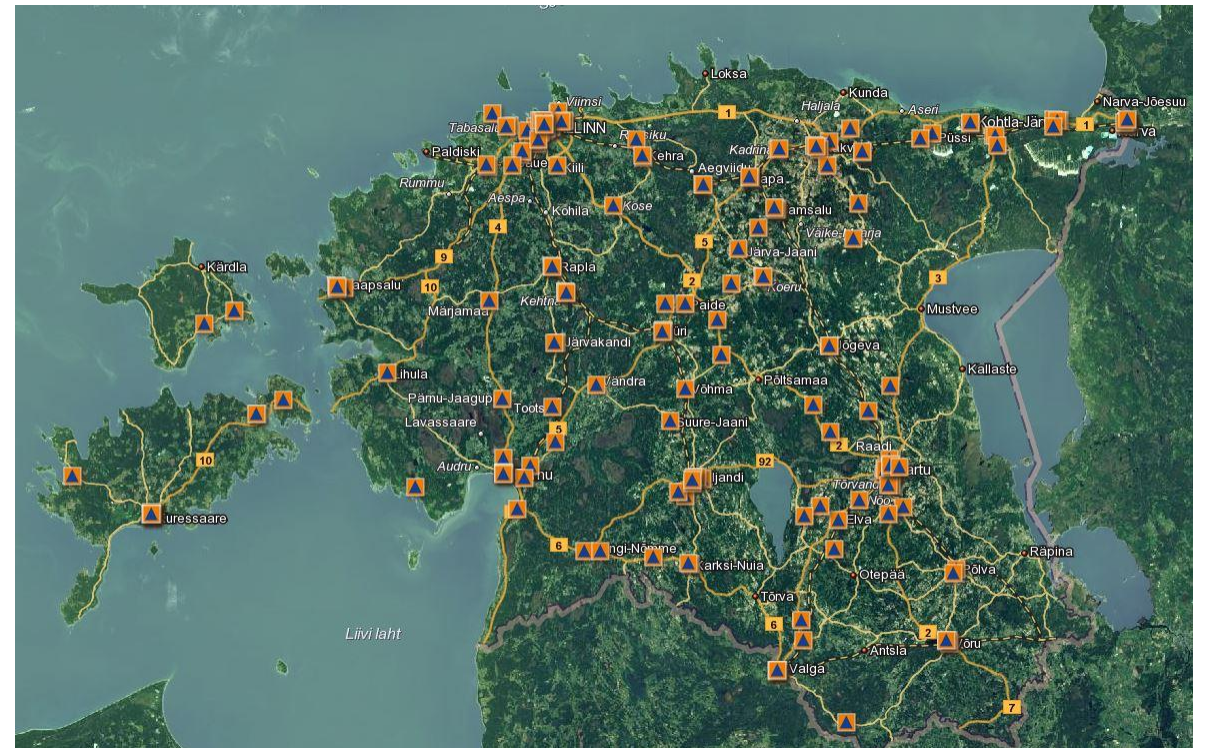
Sihttasemed aastaks 2027:

- 15% elanikele on avalikud varjumiskohad
- 40% elanikest teavad, kuhu ja kuidas varjuda
- 15% kortermajadel, büroo- ja ärihoonetel on olemas lahendused varjumiseks ja loodud juhendmaterjal, kuidas ja kuhu hoones varjuda

# Ohuteavitus

- Ohust ja varjumise vajadusest annavad märku sireenid ning läbi EE-alarmi saadetak SMS-sõnum. Samuti saadetakse SMS-sõnumiga käitumisjuhised.

- Avalike varjumiskohtade kaart on leitav Maa-ameti kaardirakendusest [Avalikud varjumiskohad](#) kaardikihilt.





# Kelder varjumiskohaks

- Kui keldrit pole, varju hoones akendeta ruumi (nt vannituba).
- Päästeameti soovitusel korterelamu varjumiskohtadele on leitavad ameti kodulehel <https://www.rescue.ee/et/juhend/elanikkonnakaitse/varjumine>
- Varjumiseks mõeldud ruumid peavad olema puhtad ning korrastatud
- Tagamaks inimeste väljapääsu varjumiskohast hoone varingu korral, peab see olema varustatud vähemalt kahe sisse-/väljapääsuga.
- Soovitav on rajada korterelamute keldritesse püstakute vahelised läbikäigud, et hoone ulatuses oleks võimalik läbida keldrikorrust.
- Optimaalne on 1,5 m<sup>2</sup> põrandapinda inimese kohta (mitteavalik varjumiskoht)

# Kelder varjumiskohaks

- Varu materjale akende jm avade katmiseks (liivakotid, labidad, võimalusel liiv) ning prussid lagede toestamiseks.
- Ruumi kõrgus võimalusel vähemalt 2,3 m
- Autonoomse valgustuse võimalus
- Tulekustutid ja mittepõlev viimistlus (seinad, laed, põrandad)





# Kelder varjumiskohaks

- Tavaolukorras võib ruume kasutada ka muuks otstarbeks
- Generaatori paigaldamisel tuleb see eraldada omaette tuletõkkesektsiooni
- Peab olema tagatud piisav ventilatsioon
- Võimalus vee- ja kanalisatsioonipüstakute sulgemiseks/tühjendamiseks
- Üks kuivkäimla 25 inimese kohta
- Töökorras sidevahend edasiste tegevusjuhendite ja informatsiooni vastuvõtuks
- Joogivee mahutid, 2-3 liitrit inimese kohta

# Kelder varjumiskohaks. Pilotprojekt

- 2023. aastal käivitas Päästeamet pilotprojekti korterelamu keldri varjumiskohaks kohandamise toetamiseks
- Suunatud asulatele, kuhu paigaldatakse sireenid ning mille elanike arv on vähemalt 15000 in.
- KÜ-dele jagati kokku 1,2 miljonit eurot keldri varjumiskindluse tõstmiseks
- Toetust sai 26 korteriühistut üle Eesti
- Keskmise summa jäi vahemikku 30 – 50 tuhat eurot, omaosaluse nõue puudus





# „Kelder varjumiskohaks“ pilootprojekt töös



# „Kelder varjumiskohaks“ pilootprojekt töös



# Varjumise korraldamine 2024. aastal

- **Organisatsioonisisised tegevused**

- teadlikkuse kasvatamine, koolitused
- õppustel osalemine
- varjumise kontseptsioon
- RKTK ja alamkavad

- **Avalikud varjumiskohad**

- varjumiskohtade võrgustiku laiendamine
- koostöö tihendamine erasektoriga

- **Olemasoleva taristu varjumiseks kohandamine**

- nõustamised, konsultatsioonid
- juhised kortermajadele ja ärihoonetele
- tegevuste rahaline toetamine (võimalusel)

- **Õigusruumi loomine**

- seadused, määrus



# Aitäh!



[varjumine@rescue.ee](mailto:varjumine@rescue.ee)



# Kortermajade tuleohutusnõuded

LõPK OJB peainspektor Madis Pintson

# Evakuatsioon

Evakuatsiooniteel ei ladustada põlevmaterjali ning liikumine ei tohi olla takistatud



Uute ja renoveeritud  
hoonete  
evakuatsiooniteedel  
(trepikoda ja üldkoridor)  
peab olema paigaldatud  
evakuatsioonivalgustus



Suitsueemaldamiseks trepikoja  
ülaosas peab olema avatav aken:

**Kahekorruselises hoone - 0,5 m<sup>2</sup>**

**Kolme ja enam korruselises - 1 m<sup>2</sup>**





# Trepikoda on omaette tuletõkkesektsioon

Trepikotta avanevad ukсед on vähemalt EI 30 tuletõkkeuksed

(olemasoleva eluhoone korteri välisukse kohta nõuet tagantjärele ei rakendata)

**Korteri välisukse vahetamisel peaks paigaldama nõuetekohase tuletõkkeukse**



**Korterite ja tehniliste ruumide ukсед ei pea olema isesulguvad**



# Pööning on omaette tuletõkkeseksioon



Tuletõkkeukse või -luugi tulepüsivus vähemalt **EI 30**.  
(luugi suurus vähemalt 600 mm x 800 mm)

**Pööning ei ole põlevmaterjali ladustamise koht.**





# Kelder on omaette tuletõkkesektsioon



Trepikoja ja keldri vahel peab olema vähemalt EI 30 isesulguv tuletõkkeuks (hoiuruumidega keldris EI 45)

Lisaks peab olema üks **hädaväljapääs**

(avatav aken  600 x  500 mm kuid summa kokku 1500 mm).





# Katlaruum rajatakse omaette tuletõkkesektsioonina kui:

Vedel- või tahkekütteseadme koguvõimsus on rohkem kui **25 kilovatti**

Gaasikütteseadme koguvõimsus on rohkem kui **35 kilovatti**

Katlaruumi paigutatava kütuse kogus:

— **3 m<sup>3</sup> kütteõli** mittepõlevas mahutis, mille alla on paigaldatud vann, mille mahtuvus on vähemalt 50 % suurima mahuti mahtuvusest, või

— 3 m<sup>3</sup> kütteõli põlevast materjalist tehtud mahutis, mis on paigaldatud mittepõlevasse vanni, mille mahtuvus on 100 % mahuti mahtuvusest, või

— **0,5 m<sup>3</sup> puuhalge** või

— 0,5 m<sup>3</sup> muud tahket kütust tihedalt sulguva kaanega mittepõlevas konteineris, kui tootja ei näe ette teisiti.



# Keldri üldkasutatavates ruumides ja läbikäikudes ei ladustata põlevmaterjali

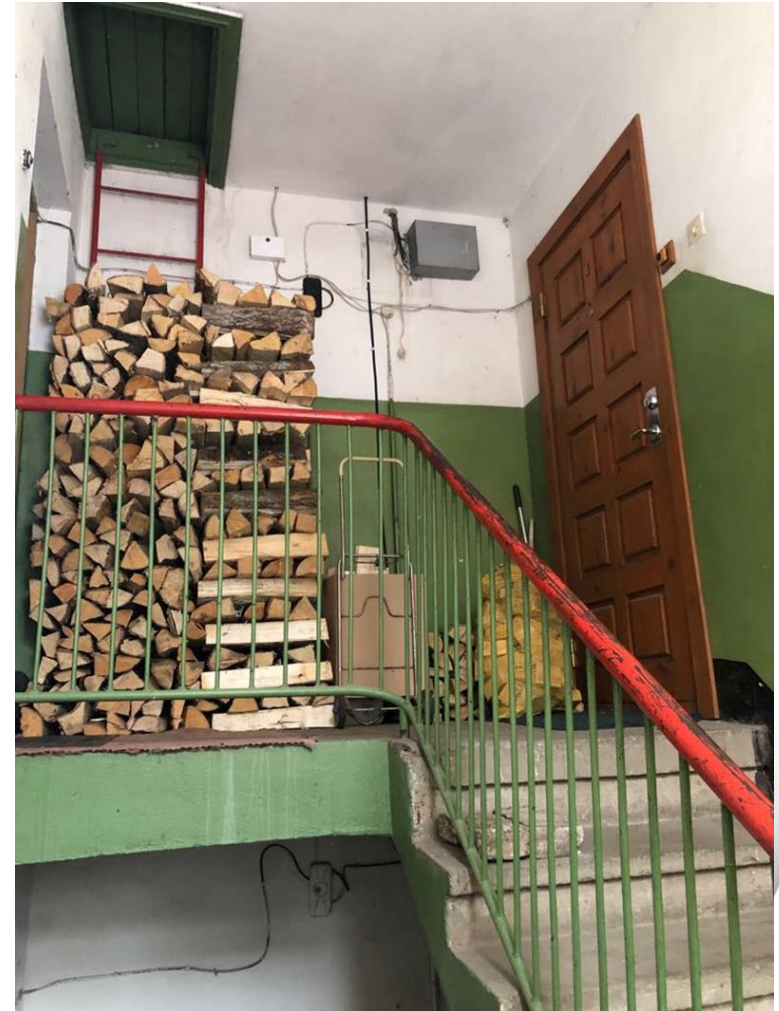


Põlevvedelike ladustatakse mõistlikus koguses, et oleks võimalik kustutada esmaste tulekustutus-vahenditega. Leekpunktiga alla 55 °C (näiteks lakid, värvid, lahustid)– kuni **5 liitrit** korteri kohta.





# Põlevmaterjali ladustamine evakuatsiooniteel





# Balloonigaas



Korterelamus ei tohi paikneda ühes korteris arvestuslikult rohkem kui **25 kilogrammi** vedelgaasi.

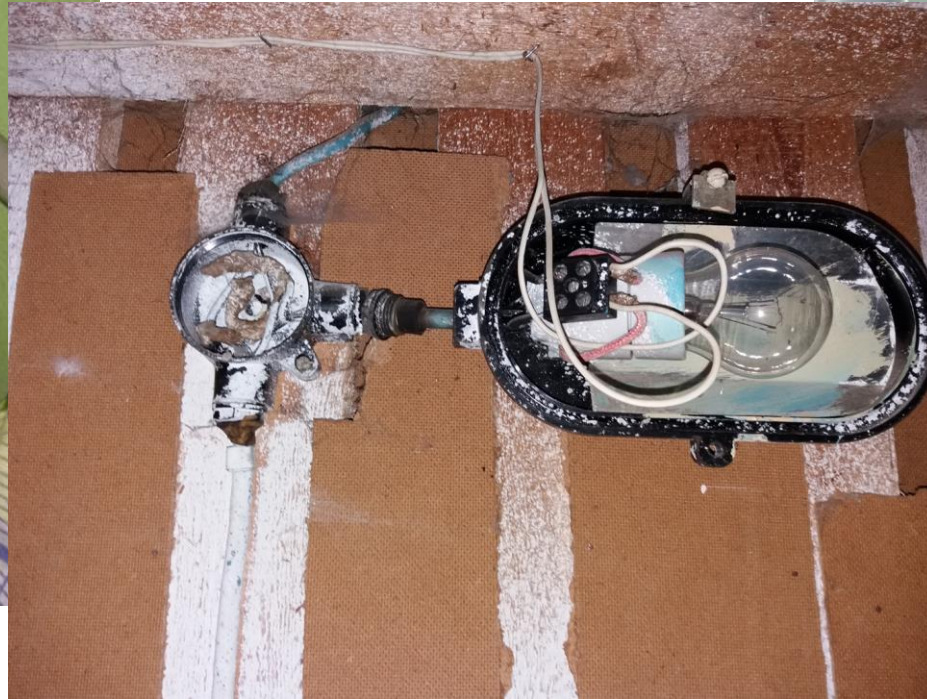
Voolikut ei tohi kasutada gaasi edastamiseks läbi seinu.

Balloonid ei tohi paigutada hoone väljapääsute vahetusse lähedusse, šahti ja trepikotta, samuti ruumi, mille põrandapind on maapinnast allpool.

Kui ühte kohta paigutatud balloonides on vedelgaasi arvestuslikult rohkem kui **50 kilogrammi**, tuleb balloonid paigutada lukustatavasse, selleks eraldi ettenähtud väljaspool hoonet asuvasse kappi või teistest ruumidest gaasitihedalt eraldatud väljapoole avaneva uksega ventileeritavasse ruumi. Balloonide paigutamise koha põrandapind ei tohi olla maapinnast allpool. Balloonide paigutamise koht tuleb märgistada.



# Elekter





# Kütteseadmed





# Tulekustutid

6 kg pulberkustuti loetakse samaväärseks kuueliitrise vaht- või vesikustuti või 5 kg CO<sub>2</sub>

Üks kustuti iga 200 ruutmeetri kohta, seejuures vähemalt kaks tulekustutit igal korrusel



**Mootorsõidukite parkimisega ehitise läheduses ei või tekitada tuleohtu ehitisele, takistada evakuatsiooni ega raskendada päästetööde teostamise võimalikkust, sealhulgas päästemeeskondade ligipääsemist.**



# Küsimused





# Tänaan kuulamast



Päästeala infotelefon 24 h -**1524**