

Iceland   
Liechtenstein  
Norway grants



Projekt "Lõimitud teenused koolist väljalangemise ennetamiseks Võru maakonnas"

## Koolist väljalangemise ennetuse toe vajaduse ja hõlmatuse analüüs

Võru 2022

Käesolev analüüs on valminud Võrumaa Omavalitsuste Liidu algatusel ning koostöös Tartu Ülikooli ja Tallinna Ülikooliga. Analüüsi koostamine on seotud projektiga „Lõimitud teenused koolist väljalangemise ennetamiseks Võru maakonnas“, mis on rahastatud Euroopa Majanduspiirkonna ning Norra finantsmehhanismi 2014-2021 toel läbi Riigi Tugiteenuste Keskuse.

Projektijuht: Kerli Kõiv

Uuringujuht: Triinu Kärbla

Andmete spetsialisti: Ele Laks

Uurijad: Katrin Saks (Tartu Ülikool), Marju Medar (Tallinna Ülikool)

Andmete kogumisse on andnud olulise panuse kohaliku omavalitsuse ametnikud, laste ja noortega töötavate asutuste juhid ja spetsialistid Antsla, Rõuge, Setomaa ja Võru vallast, Võru linnast ning maakonna riiklikest asutustest.

Täname kõiki uuringus osalejaid!

## Sisukord

Saateks .....	4
1. Laste koolist väljalangemise riskid ja probleemide hetkeolukord .....	5
2. Riiklik-, era- ja vabatahtlik tugivõrgustik koolist väljalangemisohus riskis laste ja noorte toetamiseks Võrumaal.....	11
3. Võru maakonna kohalike omavalitsuste ülevaade tugisüsteemist koolist väljalangemise riskis laste ja noorte toetamisel .....	13
4. Valdade tugitegevused koolist väljalangemisohu riskiga laste ja noorte toetamiseks Võrumaal.....	16
5. Tugispetsialistidega hõlmatus Võrumaa koolides .....	21
6. Koolivahetusega seotud ennetustöö väljalangemise vältimiseks .....	31
Kokkuvõte ja järeldused .....	33

## Saateks

Võrumaa hõlmab 5 kohalikku omavalitsust, kus elab kokku 34 182 elanikku. Valdadest suurimad on Võru linn (11 867 elanikku) ja Võru vald (10 367 elanikku), väikseim Setomaa vald 2849 elanikuga (vt tabel 1). Võrumaal elab Eesti Statistikaameti andmetel (seisuga 16.08.2022) 6 333 last, kellest 2 227 on eelkooliealised ja 4 106 on lapsed vanusegrupis 7–18 aastat. Haridusasutustes, sh nii lasteaedades kui koolides käib kokku 5 119 last. Statistika näitab, et 1 214 last on haridussüsteemiga hõlmamata, kellest osa on väikelapseas vanuses 0–3 eluaastat.

*Tabel 1. Võrumaa valdade elanikkond ja laste haridusega hõlmatus*

Võrumaa vallad	Võrumaa elanike arv	Vanusegrupp 0–6	Lapsi era- ja munitsipaal-Lasteaedades (2021/2022)	Vanusegrupp 7–18	Põhikoolides käivate õpilaste arv (2021/2022)	Maakonna gümnaasiumides käivate õpilaste arv (2021/2022)
Antsla	4 222	241	157	512	387	57
Rõuge	4 877	280	162	530	375	-
Setomaa	2 849	171	99	259	179	26
Võru linn	11 867	842	707	1378	1248	220
Võru vald	10 367	693	450	1427	909	150
Võrumaa KOKKU	34 182	2 227	1 568	4106	3098	453

<sup>1</sup> Eesti Statistikaameti andmetel, 16.08.2022

Võrumaa laste hariduse toetamiseks on loodud kõigile kättesaadav alushariduse süsteem era- ja munitsipaallasteaedade toimimise kaudu ja kooliealistele lastele põhikoolide ja gümnaasiumide võrk, et valmistada ette noorte võimekust liikuda iseseisvasse ellu õppima või tööturul osalema.

Üldine hinnang haridusele on Võrumaa omavalitsustes sarnane Eesti keskmisele, kuid paraku on murettekitavad ebahühtlased näitajad edasiõppijate ja keskhariduse tasemele jõudjate osakaalus. Laste heaolu loomisel ei ole tagatud enamikes Võrumaa omavalitsustes valdkondadeülest laste ja peredega seotud teemade käsitlemist, puudub koostöö kohalike omavalitsuste vahel ja meetodiline lähenemine on ebahühtlane (minuomavalitsus.ee). Maakonna elanike haridustase on Eesti keskmisest madalam (HTM, 2021). Selline olukord nõuab läbimõeldud ja efektiivset tegevusviiside ümberkujundamist. Käesoleva projekti tegevussuund on muuta senist praktikat efektiivsemaks, et ennetada koolist väljalangemist ning soodustada sekkumisi, mis tõstavad valmisolekut õppes osaleda. Võrumaa Arengustrateegia 2035+ peab oluliseks otsida toimivaid lahendusi, kuidas toetada hariduslike erivajadusega laste toimetulekut, arendada lastevanemate pädevusi, suurendada kogukonna ressursi rakendamist, kaasava hariduse võimalusi ning mitteformaal- ja formaalõppe sidustamist õppimist toetavalt.

Võrumaa probleemiks on tugispetsialistide nappus ning teenuste tase. Seetõttu on maakonnas seatud oluliseks sihiks tagada tugiteenuste kättesaadavus kõigile õpilastele läbi maakonnaülese tugiteenuste keskuse. Ka kohalike omavalitsuste arengukavad näevad ette tugiteenuste süsteemi arendamist. Projekti eesmärk on läbi uuenduslike tugiteenuste süsteemimudelite tõsta kohalike omavalitsuste suutlikkust ennetada koolist väljalangemist Võru maakonna õpilaste seas.

## 1. Laste koolist väljalangemise riskid ja probleemide hetkeolukord

Võrumaa üldhariduskoolides õpib kokku 3 551 õpilast (vt tabel ), kellest 3 331 käib Võrumaa omavalitsuste koolides (vt tabel 2). Ülejäänud 220 õpilast õpib Võru linnas tegutsevas riigigümnaasiumis.

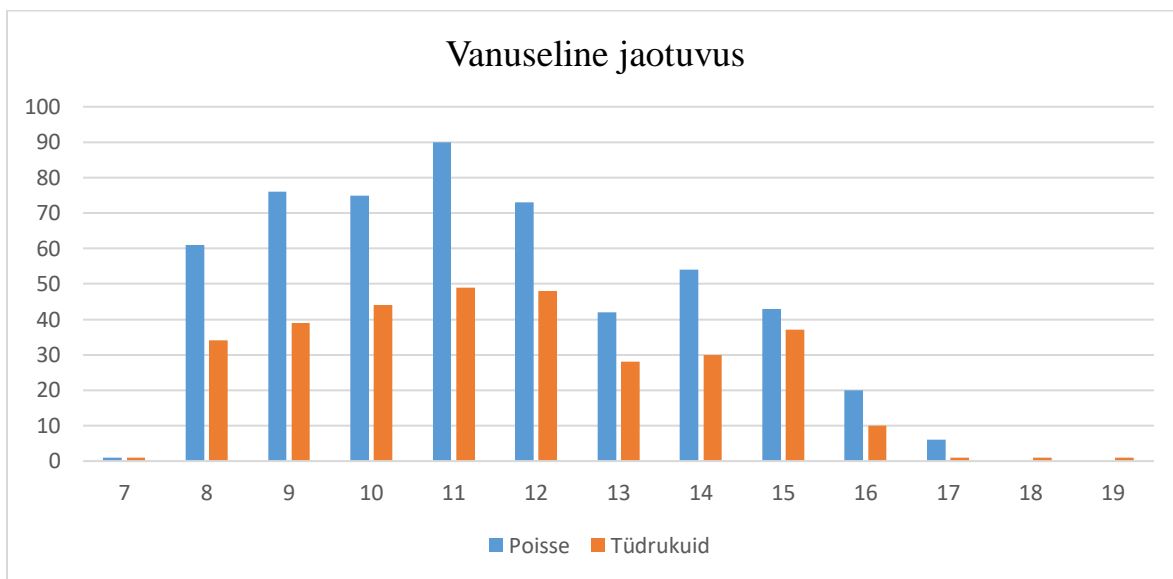
Tabel 2. Tuge saavate õpilaste arv KOV-des

	Õpilasi kokku	neist toega	Tüdrukuid (%)*	Poisse (%)*	%
Võru linn	1248	293	104 (35%)	189 (65%)	23%
Võru vald	1059	309	115 (37%)	194 (63%)	29%
Rõuge vald	375	107	46 (43%)	61 (57%)	29%
Setomaa vald	205	77	25 (32%)	52 (68%)	38%
Antsla vald	444	78	33 (42%)	45 (58%)	18%
<b>Kokku</b>	<b>3331</b>	<b>864</b>	<b>323 (37%)</b>	<b>541 (63%)</b>	<b>26%</b>

\*Tüdrukute ja poiste veeru sulgudes on lisatud protsent toesaajate arvust selles KOV-s

Võrumaa koolides saavad EHIS andmete põhjal üld-, tõhustatud või erituge 864 õpilast ehk 26% õpilastest. Üle poolte tuge saavatest õpilastest on poisid (63%). Tuge saavate õpilaste arv erineb kooliti, varieerudes 18%-st Antsla vallas 38%-ni Setomaa vallas.

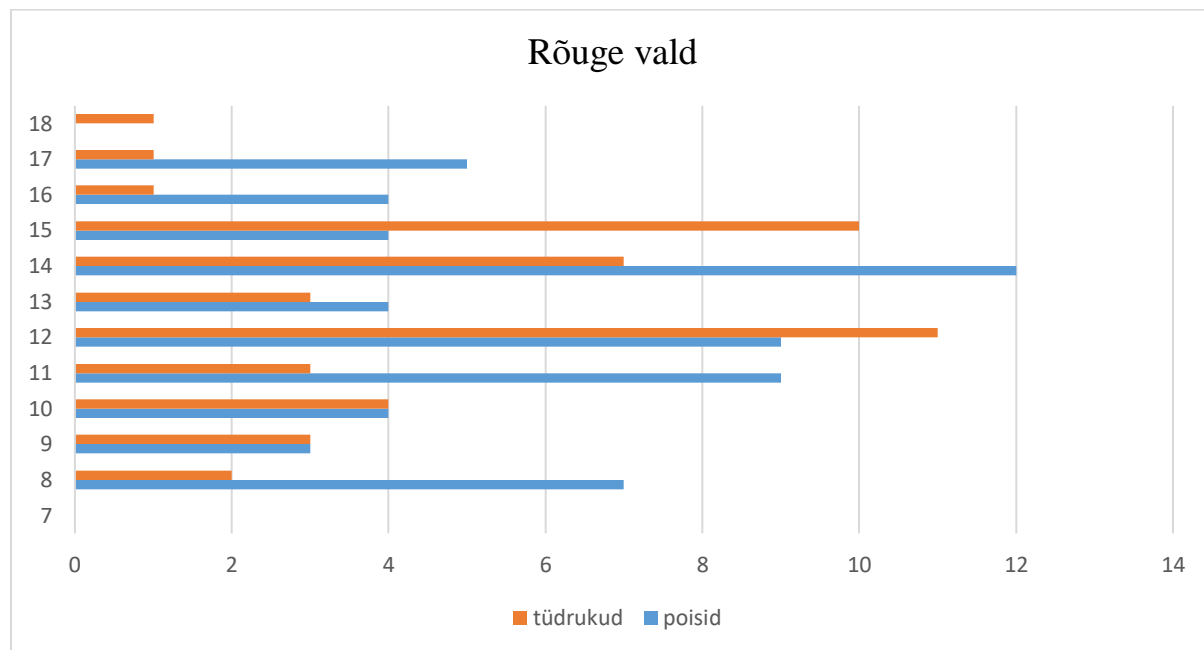
Toe saajate keskmine vanus Võru maakonnas on 11,46 aastat. Kõige vähem on toe saajaid kooli alguses, ehk 7 aastaste seas (1 poiss ja 1 tüdruk) ning täiskasvanu eas, ehk 18 (1 tüdruk )ja 19 (üks tüdruk) aastaste õpilaste seas. Kõige enam on toe saajaid 11 aastaste õpilaste hulgas (vt joonis 1): 90 poissi ja 49 tüdrukut.



Joonis 1. Toe saajate vanuseline jaotuvus

Järgnevalt on esitatud ülevaade toe saajate kohta kohalike omavalitsuste kaupa.

**Rõuge vald.** Rõuge valla neljas munitsipaalkoolis on kokku 107 tuge vajavat õpilast, neist 61 on poisid ja 46 tüdrukud (vt joonis 2). Haanja koolis on 8, Rõuge koolis 65, Varstu koolis 14 ja Mõniste koolis 20 tuge vajavat õpilast. Kõige enam vajavad vallas tuge 14, 12 ja 15 aastased noored.



Joonis 2. Rõuge vallas tuge vajavate tüdrukute ja poiste arv vastavalt vanusele

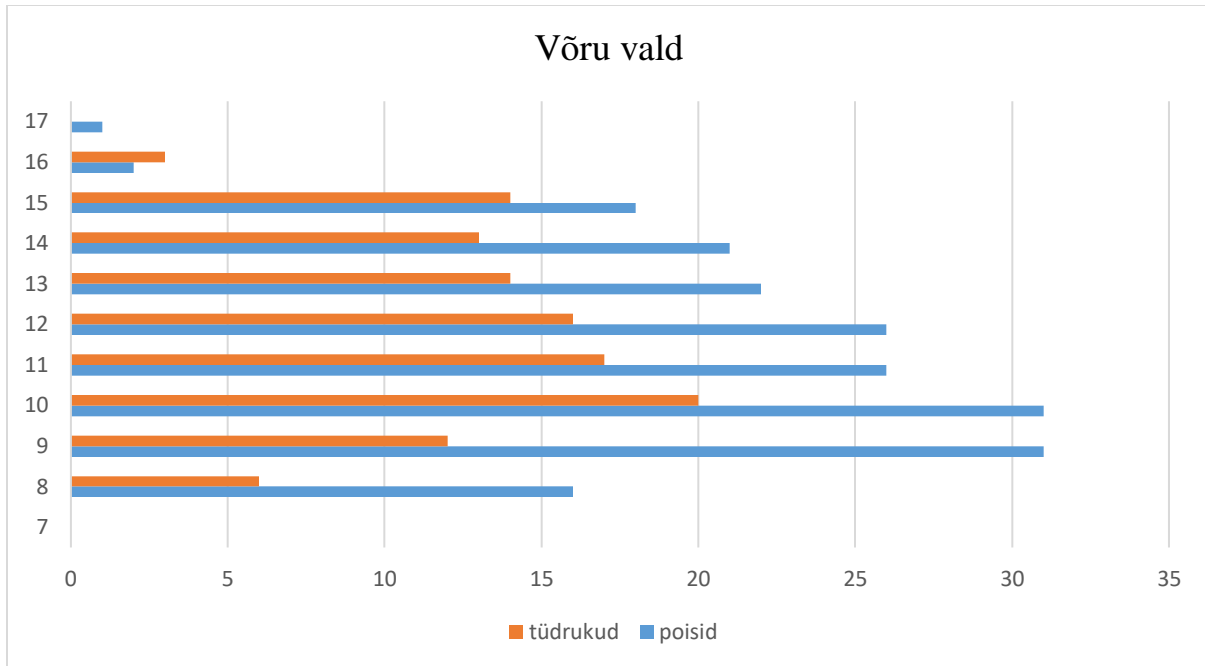
Üldtuge vajab Rõuge vallas 70 õpilast (65,5%), tõhustatud tuge 27 (25,2%) ja erituge 10 õpilast (9,3%).

Laekunud andmete põhjal saab kirjeldada enimesinevat tuge vajavat persoonat:

1. 14-aastane poiss saab koolis üldtuge kirjutamis- ja/või lugemisraskuse ja arvutamiskõhatsuse tõttu. Koolis pakutakse talle õpiabi.
2. 12-aastane tüdruk saab koolis üldtuge kirjutamis- ja/või lugemiskõhatsuse ja arvutamiskõhatsuse tõttu. Koolis pakutakse talle õpiabi.
3. 15-aastane muukeelne või ajutise õpiraskusega tüdruk saab üldtuge. Koolis pakutakse lapsele õpiabi ning sotsiaalpedagoogi ja psühholoogi teenust.

Toetavate teenusteta on jäänud (või on toetusmeede nimetamata) valdavalt uussisserändajad.

**Võru vald.** Võru valla kuues kohaliku omavalitsuse üldhariduskoolis on kokku 309 tuge vajavat õpilast, neist 192 on poisid ja 117 tüdrukud (vt joonis 3). Kääpa koolis on 49, Puiga koolis 89, Vastseliina Gümnaasiumis 89, Parksepa Keskkoolis 52, Osula koolis 34 ja Orava koolis 7 tuge vajavat õpilast. Tuge saavaid õpilasi on enim 9–12 aastaste seas.



Joonis 3. Võru vallas tuge vajavate tüdrukute ja poiste arv vastavalt vanusele

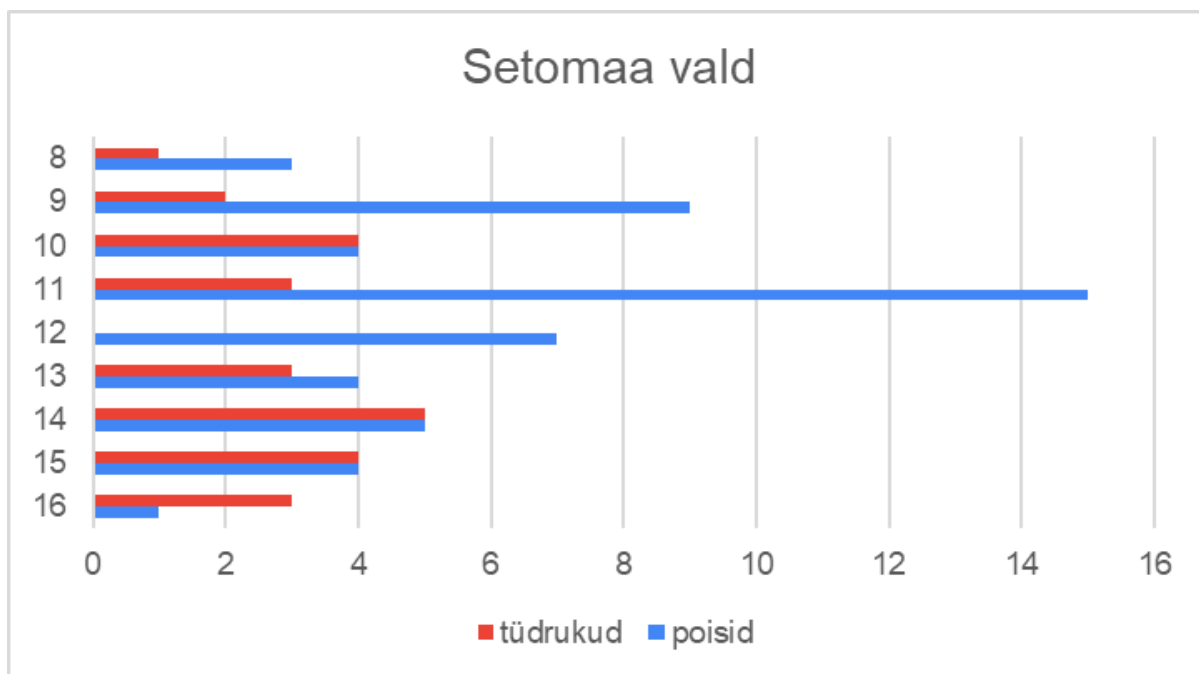
Toe saajatest üldtuge vajab 191 õpilast (61,8%), tõhustatud tuge 104 (33,7%) ja erituge 14 õpilast (4,5%).

Laekunud andmete põhjal saab kirjeldada enimesinevat tuge vajavat persoonat:

1. 9-aastane poiss, kirjutamis- ja/või lugemisraskuse tõttu vajab üldtuge. Koolis pakutakse talle õpiabi ja logopeedi teenust.
2. 10-aastane poiss, saab kirjutamis- ja/või lugemisraskuse tõttu üldtuge. Koolis pakutakse lapsele õpiabi.
3. 11-aastane poiss, kirjutamis- ja/või lugemisraskuse tõttu vajab üldtuge. Koolis pakutakse talle õpiabi ja logopeedi teenust.

Toetavate teenusteta on jäänud (või on toetusmeede nimetamata) valdavalt emakeelest teise keelega õppijad.

**Setomaa vald.** Setomaa kolmes munitsipaalkoolis on kokku 77 tuge vajavat õpilast, neist 52 on poisid ja 25 tüdrukud (vt joonis 4). Meremäe koolis on 15, Mikitamäe koolis 28 ja Väraska Gümnaasiumis 34 tuge vajavat õpilast. Enim on toe saajaid 11 ja 9 aastaste laste seas.



Joonis 4. Setomaa vallas tuge vajavate tüdrukute ja poiste arv vastavalt vanusele.

Üldtuge vajab 63 õpilast (81,8%), tõhustatud tuge 12 (15,6%) ja erituge 2 õpilast (2,6%).

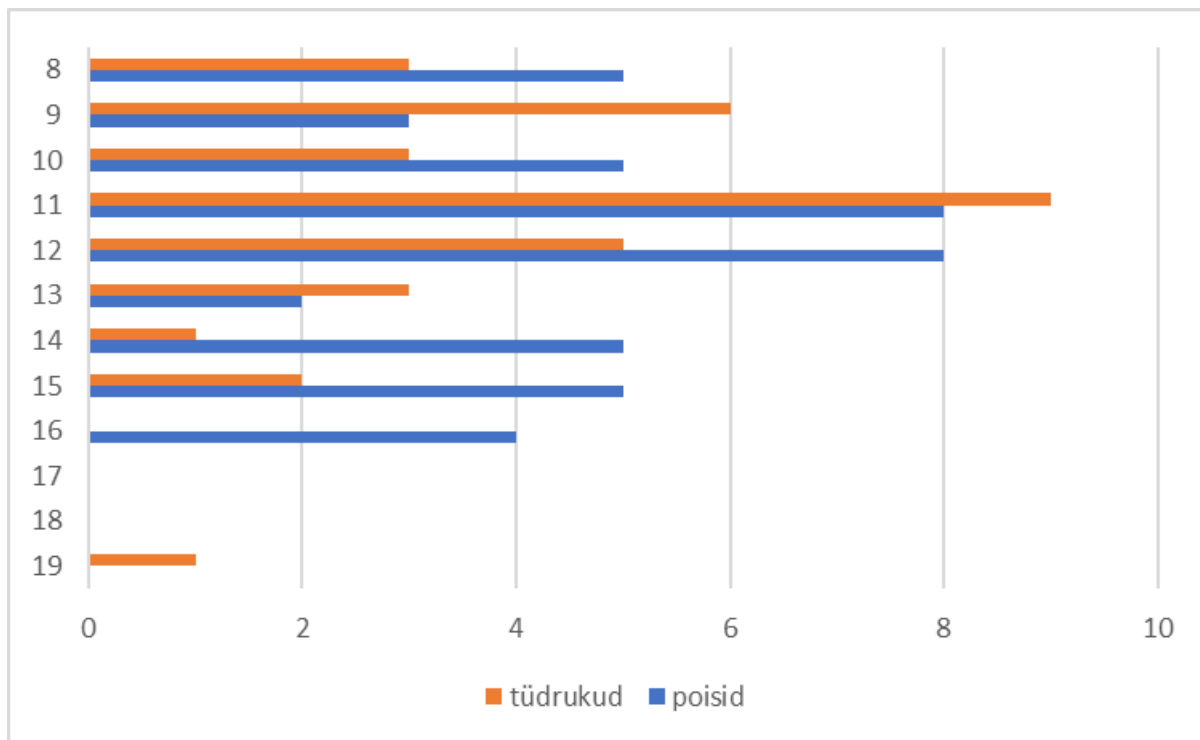
Laekunud andmete põhjal saab kirjeldada enimesinevat tuge vajavat persoonat:

1. 11-aastane poiss, vajab üldtuge kirjutamis ja/või lugemiskustete tõttu. Koolis pakutakse talle logopeedi teenust
2. 9-aastane poiss, vajab üldtuge õppekeelest erineva koduse keele tõttu. Koolis pakutakse talle logopeedi teenust ja täiendavat eesti keele õpet.
3. 12-aastane poiss, vajab tõhustatud tuge tervisehäirete tõttu. Koolis pakutakse talle eripedagoogi ja sotsiaalpedagoogi teenust.

Toetavate teenusteta on jäänud valdavalt kirjutamis- ja/või lugemiskustega ja ajutise õpiraskusega õppijad

**Antsla vald.** Antsla Gümnaasiumis on kokku 78 tuge vajavat õpilast, neist 45 on poisid ja 33 tüdrukud (Joonis 5). Antsla vallas on toe saajaid kõige enam 11 ja 12 aastaste õpilaste seas.





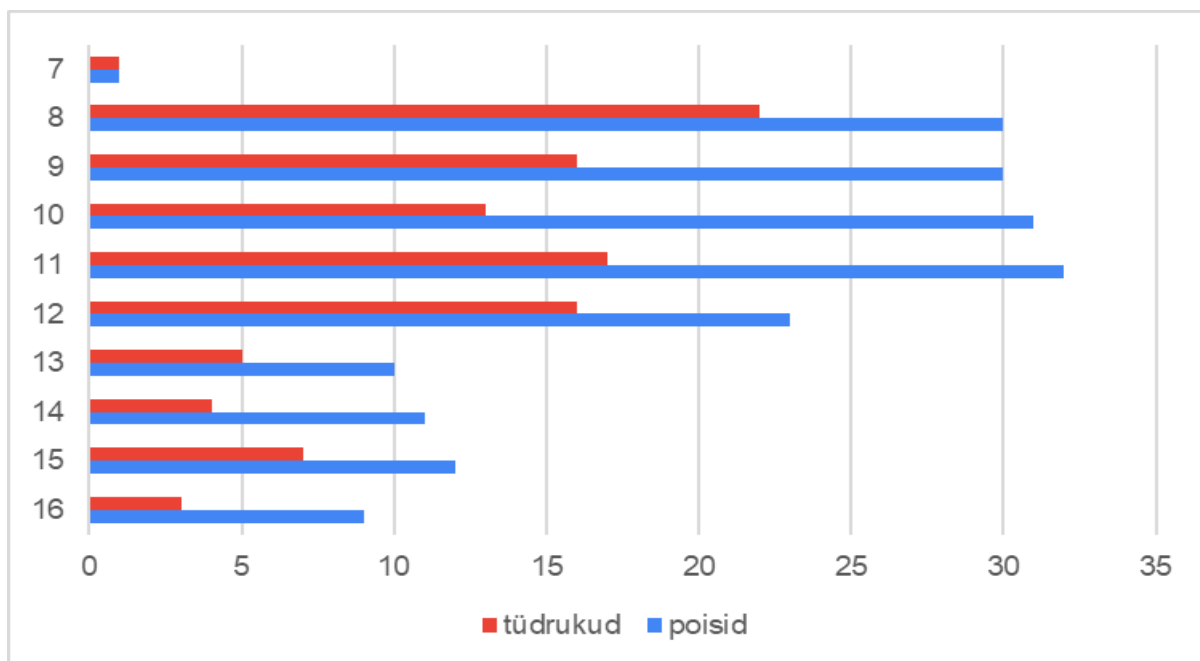
Joonis 5. Antsla vallas tuge vajavate tüdrukute ja poiste arv vastavalt vanusele.

Üldtuge vajab 44 õpilast (56%), tõhustatud tuge 23 (29,5%) ja erituge 11 õpilast (14,5%).

Laekunud andmete põhjal saab kirjeldada enimesinevat tuge vajavat persoonat:

- 11-aastane tüdruk, vajab INNOVE otsusega tõhustatud tuge. Koolis pakutakse talle osajaga õpet väikeses rühmas raskusi valmistavates ainetes, abiõpetajat, õpiabi ja sotsiaalpedagoogi teenust.
- 11-aastane poiss, vajab üldtuge ajutise õpiraskuse tõttu. Koolis pakutakse talle logopeedi teenust ning õpiabi.
- 12-aastane poiss, vajab INNOVE otsusega erituge. Koolis pakutakse talle logopeedi teenust, osajaga õpet kõikides raskusi valmistavates õppeainetes, abiõpetajat, õpiabi (eesti k+matem) ja sotsiaalpedagoogi teenust.
- 9-aastane tüdruk, vajab üldtuge ajutise õpiraskuse tõttu. Koolis pakutakse talle logopeedi teenust ning õpiabi.

**Võru linn.** Võru linna kahes munitsipaalkoolis on kokku 293 tuge vajavat õpilast, neist 189 on poisid ja 104 tüdrukud (Joonis 6). Võru Kesklinna Koolis on 128 ja Võru Kreutzwaldi Koolis on 165 tuge vajavat õpilast. Valdavalt on toe saajad Võru linnas 8–11 aastased õpilased.



Joonis 6. Võru linnas tuge vajavate tüdrukute ja poiste arv vastavalt vanusele.

Üldtuge vajab 187 õpilast (64%), tõhustatud tuge 83 (28%) ja erituge 22 õpilast (8%).

Laekunud andmete põhjal saab kirjeldada enimesinevat tuge vajavat persoonat:

1. 11-aastane poiss, vajab erituge psüühilise eripära (õpiraskus) tõttu. Õpilane on suunatud eriklassi, kus õpib IÕK järgi.
2. 10-aastane poiss, vajab tõhustatud tuge vaimse eripära tõttu. Õpilane on suunatud eriklassi, kus õpib LÕK järgi, lisaks pakutakse talle logopeedi, sotsiaaltöötaja ja eripedagoogi teenust.
3. 9-aastane poiss, vajab üldtuge õpiraskuse tõttu. Kool pakub eripedagoogi ja logopeedi teenust.

## 2. Riiklik-, era- ja vabatahtlik tugivõrgustik koolist väljalangemiseohus riskis laste ja noorte toetamiseks Võrumaal

Laste haridusteed on toetamas mitmed riiklikud, era- ja vabatahtlikud tugisüsteemid, mis pakuvad vajalikku tuge lastele ja noortele koolist väljalangemise riski ennetamisel ja ilmnemisel. Nendeks riiklikeks institutsioonideks ja koostööpartneriteks on Eesti Politsei ja Piirivalveamet, Eesti Töötukassa Võrumaa osakond, Sotsiaalkindlustusamet, tervishoiuasutused, Rajaleidja keskus, mis on loodud toetama laste erivajadusi ja õpiraskustega toimetulekut. Laste haridusteed on toetamas ka erivajadustega noortele suunatud koolid, samuti huvikoolid ja huvitegevuse pakkujad ning noorsootöö keskused, kellega haridusasutused teevad koostööd, samuti muud kodanikuühiskonna esindajad ja MTÜ-d ning ettevõtjad.

Oma koostööd koolidega koolist väljalangemise riskis olevate laste toetamisel on uuringu kaudu kirjeldanud Töötukassa Võrumaa osakond, Eesti Politsei ja Rajaleidja keskus esindajad, kelledega koostöö kohta saab lugeda järgnevast ülevaatest.

**Töötukassa Võrumaa osakond.** Töötukassa Võrumaa osakonnas on tööil 4 karjääripetsialisti (2 karjääriinõustajat, 2 karjääriinfospetsialisti), kes tegelevad koolinoortele tööturu ning karjääriteemaliste teenuste pakkumisega. Kõik spetsialistid on tööil täiskohaga.

Koostöös munitsipaalkoolidega viiakse ellu riiklikku teenusepakkumist, seega on teenuse tarbijateks kõik munitispaalkoolid. Teenustega on jõutud peaaegu kõikide koolideni arvestuslikul määral. Samas on Võrumaal veel KOVe, kus on Töötukassa koostöö sotsiaalosakondadega väga juhuslik. Ideaalseks koostööks saab hetkel lugeda koostööd kahe KOViga. KOV-de haridusvaldkonnaga toimib vajalik infovahetus. Lapsevanematega tehakse koostööd siis, kui on konkreetne juhtum, aga ennetustöös on kahjuks lapsevanemate ning eestkostjatega koostöö kas väga juhuslik või peaaegu puudulik.

Erakoolidega (Väike Werrone Kool, Leiutajate Külakool, Johannese Kool Rosmal) on tehtud koostööd, enamasti Töötukassa algatusel seonduvalt karjääriteenuste pakkumise ja töövõimehindamise teenustega. Kontakt saaks olla kindlasti sisukam. Koostöö kohta riigikoolidega saab öelda, et Võrumaa Kutsehariduskeskusega (VKHK) on koostöö mitmetasandiline, kuid Võrumaa Gümnaasiumiga (VG) on olnud koostöö seni kaootiline ning puudub selge koostöösuhe õ/a jooksul. Erivajadustega noortele suunatud koolidest on Järve kooliga koostöö olemas. Astangu Kutserehabilitatsiooni Keskusega, mis pakub samuti tuge maakonna noortele, on tehtud koostööd lähtudes õpilaste vajadustest. Urvaste Kooliga on seni olnud kõige paremad kontaktid ning koostöö. Koostöö tegemisel huvikoolide ja huvitegevuse pakkujatega on lähtutud konkreetsetest vajadustest ja huvikoolide ettepanekutest, kuid konkreetset tegevusplaani selleks Töötukassal pole.

Koostöö tugispetsialistidega/koostöökeskusega toimub lähtudes konkreetsetest noorte juhtumitest. Koostöö noorsootöö asutustega saaks olla parem. Töötukassa hinnangul on viimase aasta jooksul toimunud palju noorsootööga seotud inimeste vahetusi, mistõttu on koostöö selle võrra jäänud kehvemasse olukorda. Koostöö malevate kui koostööformaadiga saaks olla parem. Nt *“ainult 1 malev maakonnas tellis töötoa sel aastal, teised ei tellinud ning ei andnud ka tagasisidet, mis põhjusel, kas on teadmatus töötubade sisu kohta või inimeste vahetusest tekkinud infosulg”*. Samas

on Töötukassal kogemusi, et ühisüritusi, vajalikke nõustamisi vms tehakse vastavalt tellijate ettepanekutele.

Koostöös tervishoiuasutustega toimivad erinevad võrgustikud (perearstid, vaimse tervise õe võrgustikud, sõltlastega tegelevad organisatsioonid) jms. Töötukassa info põhjal saab öelda, et koostöösuhthed Politsei ja Piirivalveametiga on peale Maraci ja Mappa võrgustike muudatusi oluliselt nõrgenenud ning et sellele tuleb lähiaastatel rohkem tähelepanu pöörata. Rajaleidja keskusega toimib vastastikune koostöö ja suhtlus vastavalt konkreetsetele ettepanekutele üheks või teiseks kohtumiseks ja/või tegevuseks. Koostöö Sotsiaalkindlustusametiga, ettevõtjatega ja muu kodanikuühiskonna esindajatega toimib Töötukassal vastavalt vajadustele. Samas ettevõtjatele on teenuste vahendamine igapäevane tegevus.

**Eesti Politsei** hindab oma koostööd erinevate osapooltega õpilaste toetamisel koolist väljalangemise ennetamisel skaalal 1–5 järgmiselt:

- Politsei esindajad suhtlevad koostöö eesmärgil kõige rohkem lapsevanemate ja eestkostjatega (5). Rohkem tehakse koostööd ka munitsipaalkoolidega, KOV haridusvaldkonnaga ja erakoolidega (Väike Werrone Kool, Leiutajate Külakool, Johannese kool Rosmal), samuti riigikoolidega, sh VKHK ja VG ning erivajadustega noortele suunatud koolidega (4).
- Koostöö toimib vastavalt vajadusele KOV sotsiaalvaldkonnaga, huvikoolide ja huvitegevuse pakkujatega, tugispetsialistidega/koostöökeskusega, noorsootöösutustega ja Sotsiaalkindlustusametiga (3).
- Koostööd ei ole üldse Rajaleidja keskusega, Eesti Töötukassaga jt ettevõtjatega (1). Koostööd tehakse vähesel määral tervishoiuasutustega ja muu kodanikuühiskonnaga (2).

**Rajaleidja** meeskonnas töötab Võrumaal 5 spetsialisti (psühholoog, sotsiaalpedagoog, eripedagoog, logopeed ja eripedagoog/logopeed), kellel on kõigil töökoormuseks 1,0. Koostööd erinevate osapooltega õpilaste toetamisel koolist väljalangemise ennetamisel hindavad Rajaleidja spetsialistid hindedkaalal 1–5 järgmiselt:

- Koostöö toimub Rajaleidja spetsialistidel heal tasemel (4) munitsipaalkoolidega, lapsevanemate ja eestkostjaga, KOV sotsiaalvaldkonnaga ja KOV haridusvaldkonnaga, samuti tugispetsialistidega/koostöökeskusega ja tervishoiuasutustega.
- Koostööd ülejäänud institutsioonidega, võrgustikega ja muu kodanikuühiskonnaga Rajaleidja spetsialistid ei hinnanud, sest koostöö antud teemal on vähene.

**Tugisüsteemi spetsialistide koolitusvajadus.** Kõik karjäärspetsialistid on tööks ette valmistatud ja kohustuslik on igal spetsialistil läbida iga 3 aasta tagant vähemalt 1 koolitus. Karjäärspetsialistidel on koolitusplaan, mida täiendatakse iga-aastaselt vastavalt olukorra muutustele ning vajadustele. Täiendavaid koolitusi hetkel spetsialistid ei näe, sest kõik planeeritud koolitused on läbitud. Samas on vajalik korraldada kõikidele spetsialistidele koolitusi erivajadustega klientidega töötamise teemal, et teha oma tööd tõhusamalt. Politseis pole töö ühtegi spetsialisti, kelle otseseks tööülesandeks on õpilaste toetamine koolist väljalangemise ennetamisel ning seetõttu koolitusvajadust politsei esindajad ei näe, sest ei pea seda teemat otseselt enda valdkonna spetsialistide pädevuseks. Politseinikud on tööle rakendatud piirkondade põhiselt ja teevad kohtadel koostööd haridusasutustega. Samuti ei näe Rajaleidja spetsialistid enda koolitusvajadust seoses õpilaste toetamisega koolist väljalangemise ennetamisel.

### 3. Võru maakonna kohalike omavalitsuste ülevaade tugisüsteemist koolist väljalangemise riskis laste ja noorte toetamisel

**Tugispetsialistid Võrumaa valdades.** Tugisüsteemi analüüsimiseks on kasutatud andmeid, mida küsimustiku kaudu koguti kõigilt Võrumaa KOV-delt ja koolidelt, samuti tugisüsteemi teistelt osapooltelt, sh Eesti Töötukassa Võrumaa osakond, Politsei ja Piirivalveamet, Rajaleidja keskus jt. Tabelis 3 on esitatud andmed Võrumaa omavalitsuste spetsialistide kohta, kes tegelevad koolist väljalangemise riskis laste toetamisega.

*Tabel 3. Tugispetsialistide rakendamine Võrumaa omavalitsustes*

	<b>Antsla vald</b>	<b>Setomaa vald</b>	<b>Rõuge vald</b>	<b>Võru vald</b>	<b>Võru linn</b>
Sotsiaalosakonna juhataja	-	-	-	1	1
Noorsootöötaja	3	3	7	1	3
Lastekaitsespetsialist	1	1	2	2	4
Sotsiaaltöötaja	2	3	7	5	5
Tugiisik	4	1	1	1,5	2
Juhtumikorraldaja	1	-	-	-	2
Sotsiaalpedagoog	-	1	-	-	-

Tabelist 3 on näha, et põhilised tugisüsteemi vajadused on kõikides omavalitsustes kaetud. Olemas on mitmeid spetsialiste, kes tegelevad koolist väljalangemise riskis laste toetamisega, sh noorsootöötajad, lastekaitsespetsialistid, sotsiaaltöötajad ja tugiisikud. Sotsiaalpedagoogid on tavaliselt tööle võetud koolides ja kajastuvad koolide tabelis 5. Setomaa vallas on sotsiaalpedagoog valla palgal ja teenindab sealtna Setomaa koole vastavalt tekkinud vajadustele. Noorsoopolitseinikud on spetsialistidena tegutsemas kõikides omavalitsustes, kuid nende töökoormus ei kajastu omavalitsuste andmetes. Vastavalt vajadusele saavad Võrumaa lapsed mitmeid sisseostetavaid teenuseid, sh loovterapeudi teenust, füsioterapeudi teenust, psühholoogi ja perenõustaja teenust. Suur puudus on psühholoogi teenusest, mida omavalitsustes ostetakse sisse, kuna raske on olnud neid töökohti täita. Puudust tuntakse ka tugiisikutest, keda pole tööturul lihtne leida.

Koostöös Sotsiaalkindlustusametiga saavad lapsed vajadusel rehabilitatsioonisüsteemi kaudu teenustena Saviteraapia, Mänguteraapia, MDF-teraapia ja Hobuteraapia teenuseid, mida ostetakse sisse rehabilitatsiooniteenuste osutajatelt. Vajadusel ostetakse sisse ka tugiisikuteenust KLAT noorele. Vaimse tervise õe teenuseid osutatakse Vaimse tervise kabinetis Lõuna-Eesti haiglas. Karjäärinõustamise teemal teevad omavalitsused üldhariduskoolide kaudu koostööd Eesti Töötukassaga, kus on tööle rakendatud 4 spetsialisti, sh 2 karjäärinõustajat ja 2 karjääriinfospetsialisti. Haridusametuste juurde on loodud mitmeid tugispetsialistide töökohti (eripedagoog, logopeed, koolipsühholoog, sotsiaalpedagoog ja mõnel juhul ka abiõpetaja), kes on osaliselt nähtavad tabelis 3 ja täpsemalt kajastatud tabelis 5, kus on esitatud andmed koolide lõikes.

**Omavalitsuste koostöö teiste institutsioonidega.** Koostöö osas selgub uurimisandmete analüüsist, et igal omavalitsusel on välja kujunenud kindel koostööpartnerlus teatud

institutsioonidega, kellega koostööd hinnatakse väga heaks või heaks. Nt teeb Antsla vald väga head koostööd Eesti Töötukassaga karjäärinõustamisteenuste osutamisel noortele koolides, Setomaa vald toonitab head koostööd noortekeskustega ja Rõuge vald koostööd tugispetsialistidega ning koostöökeskusega. Samas Võru vald tõstab esile koostööd Politsei ja Piirivalveametiga ning tugispetsialistidega. Võru vald on korraldanud viimase ajani e-koolipsühholoogi teenust. Leping oli tehtud Haridus- ja Noorteametiga (HARNO). Praegu ostab e-koolipsühholoogi teenust sisse ka Osula Põhikool. Võru linnas tundub koostööpartnerite ring olema laiem ja koostöösuhted on heal tasemel nii tugispetsialistidega ja koostöökeskusega, noortekeskustega, munitsipaal-, era- ja riigikoolidega, samuti erivajadustega noortele suunatud koolidega, Rajaleidja keskusega, huvikoolidega ja huvitegevuse pakkujatega, lapsevanemate ja eestkostjatega ning Sotsiaalkindlustusametiga.

Koostööd tehakse vähem või see puudub üldse nii Setomaa kui Rõuge valdades era- ja riigi- ning erivajadustega noortele suunatud koolidega ning väljaspool maakonda asuvate koolidega, samuti huvikoolide ja huvitegevuse pakkujatega. Põhjendusena tuuakse, et spetsialistid jõuavad tegeleda vaid lastekaitse orbiiti ilmunud juhtumitega ja et VKHK-ga toimub koostöö täiskasvanu hariduse võrgustikus. Erakoolidega (Väike Werrone Kool, Leiutajate Külakool, Johannese Kool Rosmal) ja Sotsiaalkindlustusametiga ei tehta koostööd, kuna probleem teadaolevalt puudub. Võru vald tõdeb, et koostööd riigikoolidega, sh VKHK ja VG-ga tehakse ainult siis, kui on probleemid. Koostöö puudub maakonnast väljaspool asuvate koolidega, ettevõtjatega ning muu kodanikuühiskonna esindajatega. Võru linn toob välja, et tal puudub koostöö ka ettevõtjatega ning muu kodanikuühiskonna esindajatega.

Analüüsist selgub, et omavalitsustele ja nende koostööpartneritele tugivõrgustikus on vajalikud käivitada vastastikused infopäevad, kus jagada kogemusi koostöövõimaluste parimate praktikate kohta ja täpsustada ja/või laiendada koostöö sisulisi aspekte koolist väljalangemise ohus olevate laste ja noorte toetamise vajaduste ja võimaluste kohta. Head praktikad on maakonnasiseselt olemas, neid tuleb rohkem jagada, et innustada omavalitsusi tegema rohkem koostööd.

**Koolitusvajaduse** kohta toovad kõik omavalitsused välja, et mitmetel spetsialistidel on erialane ettevalmistus olemas ja nad täiendavad end pidevalt. Samuti on mitmed spetsialistid hetkel eriala omandamas. Samas on küsitlusele vastamisel toodud välja mitmeid teemasid, milles spetsialistid vajavad täienduskoolitust (vt tabel 4).

*Tabel 4. Valdade tugispetsialistide koolitusvajadus*

<b>Spetsialistid</b>	<b>Koolitusvajadus</b>
Lastekaitse spetsialistid Antsla vallas	Koolitused erinevate suhtlemisoksuste arendamiseks, et paremini suhelda noortega ja keeruliste klientidega õppides selleks erinevaid töövõtteid. Koolitused juriidilistel teemadel.
Lastekaitse spetsialistid Võru vallas	Koolitused läbipõlemise ennetamise teemal ja vaimse tervise taastamise teemal.
Tugiisikud Antsla vallas	Koolitused erivajaduse mõistmiseks ja erivajadustega toimetulekuks ning erinevaid abistavaid töövõtteid igapäevatoos, et motiveerida lapsi ja noori.
Kooli personal Antsla vallas	Koolitused süsteemsete õppe- ja ainekavade arendamiseks ja nüüdisaegse õpikäsitluse laiemaks kasutamiseks. Koolitused

	erivajadustega õpilaste mõistmiseks ja klassiruumis toimetulekuks, samuti tublide õpilaste märkamiseks ja andekate toetamiseks.
Setomaa valla laste ja peredega töötavad spetsialistid	Koolitused lapse eakohase arengu ja käitumise kohta, et eristada eakohast käitumist probleemsest käitumisest. Koolitused pere toetamise ja lapsevanema motiveerimiseks muutustele, abi otsimisele ja abi vastuvõtmisele. Koolitused andmekaitse valdkonna kohta ja konfidentsiaalsust nõudvate juhumitega töötamise kohta.
HEV koordinaatorid Setomaa vallas	Koolitused HEV laste toetamiseks koolis ja juhtumipõhise võrgustiku koostöök KOV tasandil.
Noorsootöötajad Võru vallas	Meeskonnatöö koolitused andmekaitse ja läbipõlemise ennetamise teemal.
Sotsiaaltöötajad Võru vallas	Regulaarseid infopäevi seoses SHS muudatustega ning koolitusi ja väljaõpet uute ülesannete täitmiseks. Koolitusi meeskonna juhtimise teemal ja koolitusi läbipõlemise ennetamiseks.
Noorsootöötajad Võru linnas	Motiveeriva intervjuerimise koolitusi. Koolitusi andmekaitse ja soorituspsühholoogia kohta. NB! koolitus võiks toimuda sotsiaaltöötajate ühise suvelaagri raames. Nt Võru mk projekt, mis sisaldaks lõõgastust, kogemuste vahetamist, praktikate jagamist.
Lastekaitse spetsialistid Võru linnas	Gordoni perekooli ja avatud kaasaegsetele lastega suhtlemise koolitusi. Koolitust, kuidas teismelisega kontakti saada, LGP koolitust, koolitust selle kohta, kuidas noore vajadustest lähtuda ja vajadusi välja selgitada.
Psühholoogid Võru linnas	Koolitusi abivajava lapse märkamise ja nõustamise teemal kooli keskkonnas (koolipsühholoogile).
Sotsiaaltöötajad Võru linnas	Koolitusi andmekaitse, noore toetamise ja tema vajadustest lähtuva juhtumimenetluse ning tegevuskava koostamise teemal.
Tugiisikud Võru linnas	Koolitust motiveeriva intervjuerimise teemal, samuti teraapiaid, et inimesed ise läbi ei põleks.
Vaimse tervise õde Võru linnas	Koolitust abivajava lapse märkamise ja koostöö tegemise teemal (mentorlus)
Õpetajad Võru linnas	Koolitusi, kuidas abivajavat noort ära tunda ja kuidas teda kooli keskkonnas toetada, samuti teadmisi lapse erivajadusest lähtumise kohta õppetöö planeerimisel. Vajalikud teemad on ka Gordoni Õpetajate Kool, Kogemusnõustamine HEV laste koolilt tavakooli õpetajatele.
KOV haridusjuht Võru linnas	Koolitust teemal - kuidas läbi viia coachimist?

#### 4. Valdade tugitegevused koolist väljalangemisohtu riskiga laste ja noorte toetamiseks Võrumaal

Järgnevalt on esitatud lühikirjeldused kõigi omavalitsuste tugitegevuste kohta.

**Antsla vald.** Antsla vallas on olemas mitmeid spetsialiste, kes tegelevad koolist väljalangemise riskis laste toetamisega, sh noorsootöötajad (3 kohta), lastekaitse spetsialist (1 koht), sotsiaaltöötajad (2 kohta), tugiisik (4 kohta), juhtumikorraldaja (1 koht), kes tegeleb mittetöötavate ja mitteõppivate isikutega alates vanusest 16. Valla koolides on tööl sotsiaalpedagoogid (kokku 1,5 kohta), abiõpetaja (4 kohta), õpiabi õpetaja (0,75 kohta), pikapäevarühma õpetaja (1,49 kohta), ringijuht (3 kohta), 2 huvijuhti (kokku 1,5 kohta) ning lasteaia eripedagoog (1 koht) ja logopeed (1 koht).

Koostöös teiste institutsioonidega on kaetud ka teatavad toetustegevused, nt kasutab vald koostöös Eesti Töötukassaga karjäärispetsialisti teenuseid, kelle ülesandeks on hoida koostööd Töötukassaga, noorsoopolitseiniku, kes ei viibi iga päev Antslas, vaid käib Võrust vastavalt vajadusele hoides igapäevaselt kooliga kontakti. Kahel koolil on erinevad kontaktisikud, kellega koolid hoiavad vajadusel sidet. Vastavalt vajadusele on Antsla valla lapsed saanud loovterapeudi teenust nii Valgas kui Võrus ning Võru SAKRUM füsioterapeudid käivad Antsla Tervisekeskusesse teatud päevadel kuus.

Vallas puuduvad psühholoogi, perenõustaja, loovterapeudi ja füsioterapeudi teenused, samuti pole Antsla vallas kättesaadav vaimse tervise õe teenus. Lähim teenus on tagatud Põlvamaal, Võrus või Valgamaal. Vallas oleks lisaks vaja osutada peredele eraldi tugiisikuteenust/peretöötajat.

Vallaametnike sõnul tehakse koostööd Antsla vallas

- heal tasemel Eesti Töötukassaga (5), samuti lapsevanemate ja eestkostjatega, huvikoolide ja huvitegevuse pakkujatega, tugispetsialistide ja koostöökeskusega, Rajaleidja keskusega, Sotsiaalkindlustusametiga ja maakonnast väljaspool asuvate koolidega (4).
- Rahuldavaks hindavad vallaametnikud koostööd munitsipaal- ja riigikoolidega, sh VKHK ja VG-ga, erivajadustega noortele suunatud koolidega, noortekeskustega, tervishoiuasutustega ning Politsei ja Piirivalveametiga.
- Koostöö puudub erakoolidega, teiste KOV-dega maakonnas, muu kodanikuühiskonna esindajatega ja ettevõtjatega.

Koolitusvajaduse kohta toovad Antsla valla spetsialistid välja järgmist:

- Lastekaitse spetsialistid vajavad erinevate suhtlemisoksuste arendamise koolitusi, et paremini suhelda noortega ja keeruliste klientidega õppides selleks erinevaid töövõtteid. Samuti vajatakse koolitusi juriidilistel teemadel.
- Tugiisikud vajavad koolitusi erivajaduse mõistmiseks ja erivajadustega toimetulekuks ning erinevaid abistavaid töövõtteid igapäevatoos, et motiveerida lapsi ja noori.
- Kooli personal vajab teadmisi süsteemsete õppe- ja ainekavade arendamiseks ja nüüdisaegse õpikäsituse laiemaks kasutamiseks. Vajalikud on koolitused erivajadustega



õpilaste mõistmiseks ja klassiruumis toimetulekuks, samuti tublide õpilaste märkamiseks ja andekate toetamiseks.

**Setomaa vald.** Setomaa vallal on olemas mitmeid spetsialiste, kes tegelevad koolist väljalangemise riskis laste toetamisega, sh noorsootöötajad (3 kohta), lastekaitsespetsialistid (1 koht), sotsiaaltöötajad (3 kohta), tugiisik (1 koht) ja sotsiaalpedagoog (1 koht), kes töötab üle valla kõigis haridusasutustes. Psühholoogi ja Perenõustaja teenust ostetakse sisse vastavalt vajadusele MTÜ-lt Parem Pere. Vajadus on veel 2 noorsootöötaja järele, üks Mikitamäe ja Väraska piirkonda ja üks Meremäe ja Obinitza piirkonda, samuti ühe noorsoopolitseiniku järele. Loovterapeudi ja Füsioterapeudi teenuse vajadusel aitab vald leida teenusepakkuja ja suunata abivajaja teenusele.

Karjäärinõustamise teemal teeb vald koostööd valla üldhariduskoolidega ja Eesti Töötukassaga. Vallaametnike sõnul tehakse Setomaa vallas koostööd

- heal tasemel noortekeskustega (4);
- rahuldaval tasemel (3) tugispetsialistide ja koostöökeskusega, Politsei ja Piirivalveametiga ning Rajaleidja keskusega.
- Vähem tehakse koostööd lapsevanemate ja eestkostjatega, munitsipaalkoolidega, tervishoiuasutustega, Eesti Töötukassaga ja teiste KOV-dega maakonnas.
- Era- ja riigi- ning erivajadustega noortele suunatud koolidega, huvikoolide ja huvitegevuse pakkujatega, samuti Sotsiaalkindlustusametiga, maakonnast väljaspool asuvate koolidega, muu kodanikuühiskonnaga ja ettevõtjatega koostöö puudub.

Koolitusvajaduse kohta toovad Setomaa valla spetsialistid välja, et mitmetel vallas hõivatud spetsialistidel on erialane ettevalmistus olemas ja nad täiendavad end pidevalt. Kaks noorsootöötajat on hetkel eriala omandamas, kuid ühel tööle rakendatud tugiisikul ei ole erialast ettevalmistust. Teemad, milles Setomaa sotsiaalvaldkonnas tegutsevad spetsialistid vajavad täienduskoolitust, on:

- Lapse eakohane areng ja käitumine ning teadmised, kuidas eristada eakohast käitumist probleemsest käitumisest.
- Vajatakse teadmisi, kuidas toetada peret ja motiveerida vanemat muutustele, abi otsimisele ja abi vastuvõtmisele, kuidas toetada HEV last ning kuidas teha juhtumipõhist võrgustiku koostööd KOV tasandil.
- Samuti vajatakse teadmisi andmekaitse valdkonnast ja konfidentsiaalsust nõudvate juhumitega töötamisest.

**Rõuge vald.** Rõuge vallal on olemas mitmeid spetsialiste, kes tegelevad koolist väljalangemise riskis laste toetamisega, sh noorsootöötajad (7 kohta), lastekaitsespetsialistid (2 kohta), sotsiaaltöötajad (7 kohta) ja tugiisik (1 koht). Valla koolides on kättesaadavad logopeedi, koolipsühholoogi, eripedagoogi ja sotsiaapedagoogi (vt tabel 5). Lisaks ostab vald teenusena sisse psühholoogi (1,0), perenõustaja (1,0), loovterapeudi (1,0) ja füsioterapeudi (1,0) teenuseid. Vallal on vaja lisaks veel 1 ametikohaga sotsiaaltöötajat, 2 palgalist tugiisikut ja 1 karjäärinõustajat. Vald saab tuge piirkonnapolitseinikust, kes tegeleb üks päev nädalas noortele suunatud ennetustegevusega. Rõuge vallas on 2018. aastal loodud valla allasutusena Rõuge Koostöökeskus, mis pakub koolidele tugiteenuseid ning koordineerib tugimeeskonna tööd.

Vallaametnike sõnul tehakse Rõuge vallas koostööd

- heal tasemel tugispetsialistidega ja koostöökeskusega (4).
- Rahuldavaks (3) hindavad vallaametnikud koostööd munitsipaalkoolidega ja erivajadustega noortele suunatud koolidega, noortekeskustega, tervishoiuasutustega, Politsei ja Piirivalveametiga, samuti Rajaleidja keskusega, Sotsiaalkindlustusametiga ja teiste KOV-dega maakonnas.
- Väiksem on koostöö lapsevanemate ja eestkostjatega, era- ja riigikoolidega (VKHK ja VG), huvikoolide ja huvitegevuse pakkujatega, samuti Eesti Töötukassaga, muu kodanikuühiskonna esindajatega ja ettevõtjatega (2).
- Koostöö puudub maakonnast väljaspool asuvate koolidega. Põhjendusena tuuakse, et spetsialistid jõuavad tegeleda vaid lastekaitse orbiiti ilmunud juhtumitega ja et VKHK-ga toimub koostöö täiskasvanuharidusvõrgustikus. Erakoolidega ja Sotsiaalkindlustusametiga ei tehta koostööd, kuna probleem teadaolevalt puudub.

Koolitusvajaduse kohta toovad Rõuge valla spetsialistid välja, et mitmetel vallas hõivatud spetsialistidel on erialane ettevalmistus olemas ja nad täiendavad end pidevalt. Kolm noorsootöötajat ja üks lastekaitse spetsialist on hetkel eriala omandamas, kuid kahel tööle rakendatud sotsiaaltöötajal ja kahel tugisikil ei ole erialast ettevalmistust.

**Võru vald.** Võru vallal on olemas sotsiaalosakonna juhataja (1 koht), noorsootöötaja (1 koht), lastekaitse spetsialistid (2 kohta), sotsiaaltöötajad (5 kohta) ja täiskasvanute tugisik (1,5 kohta). E- psühholoogi teenust (1 leping) osutatakse vastavalt vajadusele. Juhtumikorraldaja tööülesandeid täidavad kõik sotsiaalosakonna töötajad. Vajadus on veel 1 psühholoogi, 1 lastekaitse spetsialisti ja 1 sotsiaaltöötaja järele. Tugispetsialistid on tööle rakendatud koolides ega kajastu vallavalitsuse töötajate nimekirjas.

Võru vallas tehakse koostööd

- väga heal tasemel teiste KOV-ga maakonnas, Politsei ja Piirivalveametiga, ning tugispetsialistidega (5),
- heal tasemel koostööd tehakse munitsipaalkoolidega, lapsevanemate ja eestkostjatega, samuti erakoolidega Rajaleidja keskusega, Eesti Töötukassaga, Sotsiaalkindlustusametiga ning maakonnast väljaspool asuvate koolidega ja muu kodanikuühiskonnaga (4).
- Vastavalt vajadustele tehakse koostööd huvikoolide ja huvitegevuse pakkujatega, tervishoiuasutustega ja ettevõtjatega (3).
- Koostööd riigikoolidega, sh VKHK ja VG-ga tehakse ainult siis, kui on probleemid (2).

Koolitusvajaduse kohta toovad Võru valla spetsialistid välja järgmist:

- Noorsootöötajad vajavad meeskonnatöö koolitusi, koolitusi andmekaitse ja läbipõlemise ennetamise teemal.
- Lastekaitse spetsialistid vajavad koolitusi samuti läbipõlemise ennetamise teemal, aga ka vaimse tervise taastamise teemal.

- Sotsiaaltöötajad soovivad regulaarset infot seoses SHS muudatustega ja koolitusi ja väljaõpet uute ülesannete täitmiseks.
- Muud spetsialistid (Sotsiaalosakonna juhataja) vajavad meeskonna juhtimise teemalist koolitust aga ka koolitust läbipõlemise ennetamiseks.

**Võru linn.** Võru linnal on olemas mitmeid spetsialiste, kes tegelevad koolist väljalangemise riskis laste toetamisega, sh noorsootöötajad (3 kohta), lastekaitsespetsialistid (4 kohta), kes tegelevad kõikide laste, noorte ja peredega seotud juhtumitega, sotsiaaltöötajad (5 kohta), juhtumikorraldajaid (2 kohta) ja perede tugiisik (2 kohta). Laste tugiisikud tegutsevad Nõõrimaa Tugikodu all. Sisse ostetakse psühholoogi teenust Hertia OÜ-lt, Certa Team OÜ-lt ning psühholoog reguleerib ise, kui palju saab teenust osutada. Sisse ostetakse ka perenõustaja teenust MTÜ-lt Hingetugi vastava koosölepingu alusel (Perenõustamisteenus on kaetud riiklike vahenditega kuni 2022. a lõpuni). Loovterapeudi ja füsioterapeudi teenust saavad lapsed rehabilitatsiooniteenusena vastava plaani alusel. Saviteraapia, Mänguteraapia, MDF-teraapia ja Hobuteraapia teenuseid ostetakse vajadusel sisse. Piirkonnas on 2 mänguteraapeuti, kellest üks ei saa teenust osutada väljaspool lasteaeda ja teine alustas tööd 2022. a juunist. MDF-teraapia teenust osutab Sotsiaalkindlustusamet ja vajadus teenusele on suurem kui Lõuna piirkonna terapeudid katta suudavad, teenuse järjekord ca 6 kuud. Vajadusel ostetakse sisse ka tugiisikuteenust KLAT noorele. Rajaleidja ja Töötukassa pakuvad karjäärinõustamise teenust. Varasem noorsootööpolitsei ametikoht on kaotatud ja praegu tegelevad noorte probleemidega 4 piirkonnapolitseinikku ja tavapolitsei. Vaimse tervise õe teenuseid osutatakse Vaimse tervise kabinetis Lõuna-Eesti haiglas.

Probleemiks on linnas see, et Võrumaal peaaegu puudub lastepsühhiaatri teenus (Üks psühhiaater on väikese koormusega, teine läks ära). Vajadus on ka lapsehoidjate/tugiisikute teenuste järele, kes töötaksid lapse kodus ja osalise koormusega.

Vallaametnike sõnul tehakse Võru linnas koostööd

- heal tasemel (4) tugispetsialistidega, noortekeskustega, munitsipaal-, era- ja riigikoolidega, samuti erivajadustega noortele suunatud koolidega, Rajaleidja keskusega, huvikoolidega ja huvitegevuse pakkujatega, lapsevanemate ja eestkostjatega ning Sotsiaalkindlustusametiga.
- Rahuldavaks hindavad valla spetsialistid koostööd tervishoiuasutustega, Politsei ja Piirivalveametiga ja teiste KOV-dega maakonnas.
- Koostöö puudub maakonnast väljaspool asuvate koolidega, ettevõtjatega ning muu kodanikuühiskonna esindajatega.

Koolitusvajaduse kohta toovad Võru linna spetsialistid välja, et mitmetel vallas hõivatud spetsialistidel on erialane ettevalmistus olemas ja nad täiendavad end pidevalt. Üks noorsootöötaja ja üks tugiisik on eriala omandamas. Koolitusteemad, millel spetsialistid soovivad end täiendada on järgmised:

- Noorsootöötajad vajavad koolitust motiveeriva intervjuerimise, andmekaitse, soorituspsühholoogia kohta. Nad pakuvad välja, et koolitus võiks toimuda sotsiaaltöötajate

ühise suvelaagri raames. Nt Võru mk projekt, mis sisaldaks lõõgastust, kogemuste vahetamist, praktikate jagamist.

- Lastekaitsespetsialistid soovivad Gordoni perekooli koolitust; avatud kaasaegsetele lastega suhtlemise koolitust; Koolitust - kuidas teismelisega kontakti saada, LGP koolitust, koolitust selle kohta, kuidas noore vajadustest lähtuda ja vajadusi välja selgitada.
- Psühholoogid vajavad koolitust abivajava lapse märkamise ja nõustamise teemal kooli keskkonnas (koolipsühholoogile).
- Sotsiaaltöötajad vajavad koolitust andmekaitse, noore toetamise ja tema vajadustest lähtuva juhtumimenetluse ja tegevuskava koostamise teemal.
- Tugiisikud vajavad koolitust motiveeriva intervjuerimise teemal, samuti teraapiaid, et inimesed ise läbi ei põleks.
- Vaimse tervise õde vajab koolitust abivajava lapse märkamise ja koostöö tegemise koolitust (mentorlus)
- Õpetajad vajavad koolitust, kuidas abivajavat noort ära tunda ja kuidas teda kooli keskkonnas toetada, samuti teadmisi lapse erivajadusest lähtumise kohta õppetöö planeerimisel. Vajalikud teemad on ka Gordoni Õpetajate Kool, Kogemusnõustamine HEV laste koolilt tavakooli õpetajatele.
- KOV haridusjuht vajab koolitust teemal - kuidas läbi viia coachimist?

## 5. Tugispetsialistidega hõlmatus Võrumaa koolides

Võrumaa viies omavalitsuses on kokku 28 kooli, neist 3 Antsla vallas, 6 Rõuge vallas, 3 Setomaa vallas, 9 Võru vallas ja 7 Võru linnas. Kõikides koolides on õpilaste toetamiseks rakendatud tööle tugispetsialistid. Uurimisküsimustikule vastanud koolide baasil koostatud ülevaadet tugispetsialistide rakendamisest Võrumaa koolides näete tabelist 5.

Lisaks on mitmetes koolides käsunduslepingu alusel tööl tugiisikud (nt Antsla Gümnaasium), kelle järele on vajadus suurem, kui koolid pakkuda suudavad. Koolides on puudu psühholoogidest, logopeedidest, eripedagoogidest ja sotsiaalpedagoogidest, kuid neid spetsialiste on raske tööturult leida ja senised otsingud ei ole toonud tulemust ning kohad on täitmata. Võru Järve koolis on mitmed teenused, sh psühholoog, eripedagoog, logopeed, sotsiaaltöötaja ja SKA rahastatav puudega lapse lapsehoidja teenus tagatud koostöös rehabilitatsiooniasutusega.

**Koolide koostöö teiste riiklike-, era- ja vabatahtlike institutsioonidega vallas ja väljaspool valda.** Kõik Võrumaa küsitluses osalenud koolid töid välja, et neil on väga heal või heal tasemel koostöö kohalike omavalitsustega, samuti Rajaleidja keskusega. Head koostööd Eesti Töötukassaga tõstavad esile Antsla Gümnaasium, Puiga Põhikool, Varstu Kool ja Võrumaa Kutsehariduskeskus. Väga head koostööd Sotsiaalkindlustusametiga ja rehabilitatsiooniteenusid osutavate asutustega tõstavad esile Võru Järve kool, Varstu Kool, Puiga Põhikool, Antsla Gümnaasium ja Võrumaa Kutsehariduskeskus. Antsla Gümnaasium teeb väga heal tasemel koostööd teiste koolidega samas omavalitsuses ning maakonnas, sh riiklike, era- ja munitsipaalkoolidega, erivajadustega noortele suunatud koolidega, huvikoolide, samuti huvitegevuse pakkujatega. Antsla Gümnaasium, Võru Järve kool ja Varstu Kool tõstavad esile koostööd muude kodanikuühiskonna esindajatega ja MTÜ-dega ning ettevõtjatega. Puiga Põhikool ja Vastseliina Gümnaasium ja Võrumaa Kutsehariduskeskus hindavad väga heaks koostööd Politsei ja Piirivalveametiga. Võrumaa Kutsehariduskeskus toonitab kindlalt, et nendega koostööst pole väljas ükski institutsioon, kellega hariduse valdkonnas on vajalik ja võimalik koostööd teha. Koostöösuhteid on vajalik parandada ettevõtjatega ning teiste koolidega väljaspool maakonda ja erivajadustega noortele suunatud koolidega. Osades koolides, nt Antsla Gümnaasiumis ja Varstu Koolis ei tehta koostööd Politsei ja Piirivalveametiga samas kui osadel on selles osas jagada häid kogemusi.

**Koolitusvajaduse** kohta toovad kõik küsitluses osalenud koolid välja, et mitmetel koolis hõivatud spetsialistidel on erialane ettevalmistus olemas ja nad täiendavad end pidevalt (vt tabel 6). Samuti on mitmed spetsialistid hetkel eriala omandamas. Samas on küsitlusele vastamisel toodud välja, et selles valdkonnas vajavad koolitust kõik spetsialistid. Samuti on vajalikud supervisioonid, et vältida töötajate läbipõlemist.

Tabel 5. Lapsi ja noori teotavate spetsialistide rakendamine koormusarvestuse järgi Võrumaa koolides

	Antsla Gümna asium	Võru Järve kool*	Puiga PK	Varstu Kool	Vastseliina Gümna asium	Võru Kreuzwal di Kool	Võrumaa KHK	Kääpa PK	Kuldre Kool**	Võru Gümna asium	Mikitamäe Kool	Meremäe Kool	Orava Kool	Osula Põhikool	Värskas Gümna asium	Võru kesklinna kool
Sotsiaaltöötaja	-	1	-	-	-	-	-									
Tugiisik	4	-	-	-	5	2,5	-	1,5								
Psühholoog		1	0,2	0,2	0,4	1,0	1,0	1		1,0						
Sotsiaalpedagoog	1	-	0,8	-	-	2,0	1,0	0,5	x				0,3	1,0		2
Abiõpetaja	2	1	-	-	-	-	-		x							
Õpiabi õpetaja	0,75	4							x							
Huvijuht	1	-	0,7	0,5	1,0	-	0,5	1,0		1,0	0,5	0,5		1,0		1,0
Eripedagoog		4		0,4	1	1,0	1,0		x			1,0		1,0	0,75	0,5
Logopeed	1	1	0,7		0,5	2,75		1,0			0,5		1,0			1,0
Puudega lapse lapsehoidja teenus	-	2	-	-	-	-	-									
Loovterapeut	-	1	-	-	-	-	-									
Füsioterapeut	-	1	-	-	-	-	-									

\* Võru Järve kool on HEV laste kool, kus spetsialistide arv on suurem

\*\* Kool ei esitanud andmeid tugispetsialistide koormuse kohta, kuid nimetas nende poolt osutatud teenuseid koolis

Analüüs näitab, et kõikidel koolidel ja institutsioonidel on rääkida oma lugu heast ja edukast partnerlusest, mida saab parima praktika ja kogemuse jagamise eesmärgil laiendada ka teistele koolidele, et toetada tõhusamalt seeläbi laste ja noorte koolist väljalangemist. Koostöös ja paljude osapoolte kaasamisel on võimalik häid tulemusi saavutada. Koolid on nimetanud mitmeid teemasid, milles spetsialistid vajavad täienduskoolitust ja need on järgmised:

*Tabel 6. Koolide tugispetsialistide koolitusvajadus*

Spetsialistid	Koolitusvajadus
Antsla Gümnaasiumi sotsiaalpedagoogid	Koolitusi, mis on seotud loov- ja /või teraapiliste tegevustega ning õpilaste motiveerimisega. Koolitust leinanõustamise, laste- ja noorte depressiooni ning loovteraapia teemadel, et osata toetada laste enesekindluse kujunemist.
Võru Järve kooli sotsiaalpedagoogid	Koolitust intellektipuudega laste seksuaalkasvatuse teemal.
Antsla Gümnaasiumi tugiisikud	Koolitused, mis aitaks õpilaste/tugilaste erinevate erisustega/diagnoosidega toime tulla. Vajalikud on ka pedagoogika- ja psühholoogialased koolitused.
Võru Järve kooli lapsehoidjad	Pidevat koolitust esmaabi ja erihoolduse teemadel.
Puiga Põhikooli logopeed	Tegevspetsialistide koolitust, nt Mari Peets.
Varstu kooli töötajaskond	Koolitust traumakogemusega lapsega töötamisest ja riskikäitumisega noortega töötamise headest praktikatest Koolitust uuematest teadmistest noorte mõnuainete trendide kohta.
Vastseliina Gümnaasium	Koolitus coachiva mentorluse töövõtete õpetamise (kindalasti ise läbitegemine) ja seadusandluse muudatuste teemadel erialaseks tööks. Koolitust raskete vestuste läbiviimiseks ja vaimse tervise hoidmiseks, et ennetada läbipõlemist.
Võru Kreutzwaldi Kool	Motiveeriva intervjuerimise, lapsevanemate ja kolleegide nõustamise ning sotsiaalsete enesekohaste oskuste õpetamise koolitust, sest vajalik on nn reaalse tööriistakohvri täiendamine koolituste kaudu.
Kääpa Põhikool	Süsteemseid koolitusi seoses õpilaste toetamisega klassis ja koolitusi noorsootöö alustest ning kaasaegse huvijuhi informaalsete ja formaalsete õppetöö ühendamise võimalustest.
Värskas Gümnaasium	Maakonnasisesed koostööpäevad HEVKOdele ja teistele tugispetsialistidele

Järgnevalt on esitatud täpsem info koolide kohta.

**Antsla Gümnaasium.** Antsla Gümnaasiumis pakutakse sotsiaalpedagoogi poolt õpilastele tuge koolikohustuse mittetäitmise ja madala õpiedukuse korral, samuti perekondlike põhjuste korral (nt vägivald). Koolis on tööle rakendatud mitmeid spetsialiste, kes tegelevad koolist väljalangemise riskis laste toetamisega, sh sotsiaalpedagoog (1 koht), tugiisikud (4 kohta), logopeed (1 koht), huvijuht (1 koht), õpiabiõpetaja (0,75 kohta), abiõpetajad (2 kohta) ja HEV koordinaator (1 koht). Lisaks on koolis töötamas 3 käsunduslepingu töötavat tugiisikut. Kool vajab täiskohaga

psühholoogi ja eripedagoogi, kuid senised otsingud ei ole toonud tulemust ja kohad on täitmata. Vajadus on ka logopeedi järele, sest olemasolev on 71-aastane ja soovib minna vanaduspensionile.

Antsla Gümnaasium teeb koostööd

- väga heal tasemel (5) KOV-ga ja teiste koolidega samas omavalitsuses ning maakonnas, sh riiklike, era- ja munitsipaalkoolidega, erivajadustega noortele suunatud koolidega, huvikoolide, samuti huvitegevuse pakkujatega, Rajaleidja keskusega, Eesti Töötukassaga ja Sotsiaalkindlustusametiga, teiste KOV-dega, muude kodanikuühiskonna esindajatega ja MTÜ-dega ning ettevõtjatega.
- Heal tasemel (4) tehakse koostööd lapsevanematega ja eestkostjatega, noortekeskustega ning teiste koolidega väljaspool maakonda.
- Rahuldaval tasemel (3) tehakse koostööd tervishoiuasutustega.
- Koostööd ei toimu Politsei ja Piirivalveametiga.

Koolitusvajaduse kohta toovad Antsla Gümnaasiumi spetsialistid välja, et mitmetel koolis töötavatel tugispetsialistidel on erialane ettevalmistus olemas ja nad täiendavad end pidevalt. Kui silmas pidada koolist väljalangemisohus olevaid õpilasi, siis vajavad selles valdkonnas koolitust kõik spetsialistid. Samuti on vajalikud supervisioonid, et vältida töötajate läbipõlemist. Sotsiaalpedagoogid vajavad koolitusi, mis on seotud loov- ja /või teraapiliste tegevustega ning õpilaste motiveerimisega. Tugiisikutel on vajadus koolituste järele, mis aitaks neil õpilaste/tugilaste erinevate erisustega/diagnoosidega toime tulla. Vajalikud on ka pedagoogika- ja psühholoogialased koolitused.

**Võru Järve kool.** Võru Järve Kool on munitsipaalkool, kus õpe toimub lihtsustatud õppekava (LÕK) alusel. Võru Järve koolis on tööle rakendatud mitmeid spetsialiste, kes tegelevad koolist väljalangemise riskis laste toetamisega, sh psühholoog, kes on tagatud koostöös rehabilitatsiooniasutusega (0,5 kohta), eripedagoog (4 kohta), logopeed (1 koht), sotsiaaltöötaja, kes on tagatud koostöös rehabilitatsiooniasutusega (1 koht), SKA rahastatav puudega lapse lapsehoidja teenus, mis tagatakse erituge vajavatele lastele, kellele tugiisikuid ei määrata (2 kohta), õpetaja abi (4 kohta), abiõpetaja (1 koht), loovterapeut (1 koht) ja füsioterapeut (1 koht). Vajadus on veel ühe logopeedi ja ühe õpetaja abi järele.

Võru Järve kool teeb koostööd

- väga heal tasemel (5) teiste koolidega samas omavalitsuses, tugispetsialistidega ja koostöökeskusega, peamiselt rehabilitatsiooniteenust pakkuvate asutusega, sh Sotsiaalkindlustusametiga, kes rahastab rehabilitatsiooniteenust ja lapsehoiuteenust, samuti teiste KOV-dega ning muude kodanikuühiskonna esindajatega, eriti MTÜ-dega, kes toetavad puudega laste teematikat.
- Koostöö Võru linna ja vallaga on väga hea (4). Koostöö lapsevanemate ja eestkostjatega on samuti hea, eriti kui lapsevanemad hoolivad. Keerulisem on koostöö vanematega, kes ise tuge vajavad. Koostöö on hästi toimiv ka teiste koolidega maakonnas, sh riiklike, era- ja munitsipaalkoolidega, Rajaleidja keskusega ning teiste KOV-dega maakonnas.
- Rahuldavaks (3) hinnatakse koostööd huvikoolidega ja huvitegevuse pakkujatega, noortekeskustega, tervishoiuasutustega, Politsei ja Piirivalveametiga, Eesti Töötukassaga ning teiste koolidega väljaspool maakonda.



- Vähem tehakse koostööd ettevõtjatega.
- Koostöö puudub erivajadustega noortele suunatud koolidega.

Koolitusvajaduse kohta toovad Võru Järve kooli spetsialistid välja, et mitmetel koolis töötavatel tugispetsialistidel on erialane ettevalmistus olemas ja nad täiendavad end pidevalt. Muusikaterapeutid on eriala omandamisel. Koolitusvajaduse osas toob kool välja, et sotsiaalpedagoog vajab koolitust intellektipuudega laste seksuaalkasvatuse teemal ning lapsehoidjad vajavad pidevat koolitust esmaabi ja erihoolduse teemadel.

**Puiga Põhikool.** Koolis pakutakse klassijuhataja ja sotsiaalpedagoogi tuge õpilasele, kellel on koolikohustuse mittetäitmise või vaimse tervise probleemid. Tehakse koostööd KOV lastekaitse ametnikuga ning viiakse läbi ümarlaudu vanema ja logopeediga. Puiga Põhikoolis on tööle rakendatud mitmeid spetsialiste, kes tegelevad koolist väljalangemise riskis laste toetamisega, sh psühholoog (0,2 kohta). Hetkel kasutatakse e-psühholoogi teenust ja erandkorras Sakrumi psühholooge. Koolis töötavad sotsiaalpedagoog (0,8 kohta), logopeed (0,7 kohta) ja huvijuht (0,7 kohta). Vajadus on suurema koormusega töötava psühholoogi (0,4 kohta) järele ning et logopeed, sotsiaalpedagoog, huvijuht ja eripedagoog töötaksid täiskoormusega (1,0) ning HEVKO koormusega 0,5.

Kool teeb koostööd

- väga heal tasemel (5) Eesti Töötukassaga ning
- heal tasemel koostööd (4) KOV-ga, lapsevanemate ja eestkostjatega, tugispetsialistidega ja koostöökeskusega, noortekeskusega, tervishoiuasutustega, Politsei ja Piirivalveametiga, Rajaleidja keskusega ning Sotsiaalkindlustusametiga.
- Rahuldav (3) on koostöö teiste koolidega samas omavalitsuses, huvikoolide ja huvitegevuse pakkujatega ning teiste KOV-dega maakonnas.
- Vähem tehakse koostööd (2) teiste koolidega maakonnas, sh riiklike, era- ja munitsipaalkoolidega ning muu kodanikuühiskonna esindajatega sh MTÜ-dega.
- Koostöö puudub erivajadustega noortele suunatud koolidega, teiste koolidega väljaspool maakonda ning ettevõtjatega.

Sotsiaalpedagoogil, huvijuhil ja logopeedil on erialane ettevalmistus olemas ja nad täiendavad end pidevalt. Samas soovib sotsiaalpedagoog koolitust leinanõustamise, laste- ja noorte depressiooni ning loovteraapia teemadel, et osata toetada laste enesekindluse kujunemist. Logopeed soovib tegevspetsialistide koolitusi, nt Mari Peets.

**Varstu Kool.** Varstu Koolis on sisseostetud teenusena tööle rakendatud mitmeid spetsialiste, kes tegelevad koolist väljalangemise riskis laste toetamisega, sh psühholoog (0,2 kohta), sotsiaalpedagoog (0,5 kohta), eripedagoog (0,4 kohta) ja huvijuht (0,5 kohta). Vajadus on rakendada tööle tugiisik (1,0 kohta), abiõpetaja (1,0) ja logopeed (0,4 kohta). Hetkel kasutatakse lasteaija kaudu koostöökeskuselt sisseostetud logopeedi teenust (0,2 kohta), mis vastab hetkel vajadusele.

Kooli hinnangul tehakse koostööd

- väga heal tasemel (5) huvikoolidega ja huvitegevuse pakkujatega, Rajaleidja keskusega ning tugispetsialistidega ja koostöökeskusega.
- Hea on koostöö (4) KOV-ga, lapsevanemate ja eestkostjatega, erivajadustega noortele suunatud koolidega, Eesti Töötukassaga, Sotsiaalkindlustusametiga, samuti teiste koolidega väljaspool maakonda, muude kodanikuühiskonna esindajatega ja MTÜ-dega ja ettevõtjatega.
- Rahuldavaks (3) peab kool koostööd teiste koolidega maakonnas, sh riiklikud, era- ja munitsipaalkoolid, noortekeskustega, tervishoiuasutustega ja teiste KOV-dega maakonnas.
- Vähene (2) on koostöö teiste koolidega samas omavalitsuses ning Politsei ja Piirivalveametiga.

Koolitusvajaduse kohta toovad Varstu kooli spetsialistid välja, et mitmetel koolis töötavatel tugispetsialistidel on erialane ettevalmistus olemas ja nad täiendavad end pidevalt, nt psühholoog, sotsiaalpedagoog ja huvijuht. Eripedagoog on eriala omandamas. Kogu kooli töötajaskonnale on vajalik koolitus traumakogemusega lapsega töötamise ja riskikäitumisega noortega töötamise heade praktikate kohta, samuti uuematest teadmistest noorte mõnuainete trendide kohta.

**Vastseliina Gümnaasium.** Vastseliina Gümnaasiumis on tööle rakendatud mitmeid spetsialiste, kes tegelevad koolist väljalangemise riskis laste toetamisega, sh psühholoog (0,4 kohta), tugisiisk (5 kohta), eripedagoog (1,0 koht), logopeed (0,5 kohta) ja huvijuht (1,0 koht). Koolil on vajadus rohkemate spetsialistide järele, nt psühholoog (kuni 1,0 kohta), sotsiaalpedagoog (1,0 kohta), eripedagoog (+ 1,0 kohta) ja HEV koordinaator (1,0 kohta), et koordineerida õpetajatevahelist koostööd. Hetkel täidab eripedagoog ka sotsiaalpedagoogi ülesandeid. Keeruliste probleemide korral, sh alkoholism ja perekondlikud probleemid on kooliõde pidanud õpilasega vestlusi ja suunanud õpilase psühholoogi juurde.

Kooli hinnangul tehakse koostööd

- väga heal tasemel (5) Rajaleidja keskusega,
- head koostööd (4) KOV-ga ning Politsei ja Piirivalveametiga,
- rahuldavat koostööd (3) huvikoolide ja huvitegevuse pakkujatega ning Eesti Töötukassaga.
- Vähesel määral (2) toimib koostöö teiste koolidega samas omavalitsuses ja maakonnas, sh riiklike, era- ja munitsipaalkoolidega, samuti tugispetsialistidega ja koostöökeskusega ning noortekeskustega.
- Koostööd ei toimu erivajadustega noortele suunatud koolidega, tervishoiuasutustega, Sotsiaalkindlustusametiga, samuti teiste KOV-dega maakonnas, teiste koolidega väljaspool maakonda, muude kodanikuühiskonna esindajatega ja MTÜ-dega ning ettevõtjatega.

Koolitusvajaduse kohta toovad Vastseliina Gümnaasiumi spetsialistid välja, et mitmetel koolis töötavatel tugispetsialistidel on erialane ettevalmistus olemas ja nad täiendavad end pidevalt, nt psühholoog, tugisiisk, eripedagoog, logopeed ja huvijuht. Sotsiaalpedagoog ei oma erialast ettevalmistust. Koolitust soovitakse coachiva mentorluse töövõtete õpetamise (kindalasti ise läbitegemine) ja seadusandluse muudatuste teemadel erialaseks tööks, samuti teadmisi ja oskusi raskete vestuste läbiviimiseks ja vaimse tervise hoidmiseks, et ennetada läbipõlemist.

**Võru Kreutzwaldi Kool.** Võru Kreutzwaldi Koolis on tööle rakendatud mitmeid spetsialiste, kes tegelevad koolist väljalangemise riskis laste toetamisega, sh psühholoog (1,0 kohta), sotsiaalpedagoog (2,0 kohta), tugisiik (2,5 kohta), eripedagoog (1,0 koht), logopeed (2,75 kohta) ja HEV koordinaator (1,0 koht). Samas toob kool välja, et õpilastele ei saa tuge pakkuda, kui nad puuduvad koolist. Kool on püüdnud pidevat koostööd teha linna lastekaitse spetsialistidega ja lapsevanematega.

Võru Kreutzwaldi Koolis tehakse koostööd

- väga heal tasemel (5) Rajaleidja keskusega ja
- heal tasemel koostööd (4) KOV-ga ja teiste KOV-dega maakonnas, lapsevanemate ja eestkostjatega, teiste koolidega samas omavalitsuses ja väljaspool maakonda, huvikoolide ja huvitegevuse pakkujatega ning tervishoiuasutustega.
- Rahuldavaks (3) peetakse koostööd teiste koolidega maakonnas, sh riiklike, era- ja munitsipaalkoolidega, noortekeskustega, Politsei ja Piirivalveametiga, Eesti Töötukassaga ja Sotsiaalkindlustusametiga.
- Vähene (2) on koostöö erivajadustega noortele suunatud koolidega ja
- koostöö puudub üldse muu kodanikuühiskonna esindajatega ja MTÜ-dega, ettevõtjatega ning tugispetsialistidega ja koostöökeskusega, sest Võru linnas puudub koostöökeskus.

Koolitusvajaduse kohta toovad Võru Kreutzwaldi Kooli spetsialistid välja, et kõikidel koolis töötavatel tugispetsialistidel on erialane ettevalmistus olemas ja nad täiendavad end pidevalt, sh psühholoog, sotsiaalpedagoogid, tugisiiskud, eripedagoog, logopeedid ja HEV koordinaator. Koolitusvajaduse teemadeks on motiveeriv intervjuerimine, lapsevanemate ja kolleegide nõustamine ning sotsiaalsete enesekohaste oskuste õpetamine nn reaalse tööriistakohvri täiendamine koolituste kaudu.

**Võrumaa Kutsehariduskeskus.** Võrumaa Kutsehariduskeskuses pakub oma õpilastele tuge läbi nõustamise, õpilaste kaasamise üritustesse ja neile toe pakkumise probleemide tekkimisel, samuti läbi motiveerimise ja keelelise toetamise. Võrumaa Kutsehariduskeskuses on tööle rakendatud mitmed spetsialistid, kes tegelevad koolist väljalangemise riskis laste toetamisega, sh psühholoog (1,0 kohta), sotsiaalpedagoog (1,0 kohta), eripedagoog (1,0 kohta), kes asub tööle 25.09.2023 ja huvijuht (0,5 kohta). Kool vajab veel ka tugisiikut vähemalt koormusega (1,0 kohta).

Võrumaa Kutsehariduskeskuses tehakse koostööd

- väga heal tasemel (5) kõikide KOV-dega maakonnas, tugispetsialistidega ja koostöökeskusega, tervishoiuasutustega, Politsei ja Piirivalveametiga, muude kodanikuühiskonna esindajatega ja MTÜ-dega ja ettevõtjatega.
- Heal tasemel (4) toimib koostöö lapsevanemate ja eestkostjatega, kuigi mõned lapsevanemad pole huvitatud koostööst. Samuti teiste koolidega maakonnas ja väljaspool maakonda, sh riiklike, era- ja munitsipaalkoolidega, erivajadustega noortele suunatud koolidega, noortekeskustega, Eesti Töötukassaga ja Sotsiaalkindlustusametiga.
- Rahuldavaks (3) peetakse koostööd huvikoolide ja huvitegevuse pakkujatega ning Rajaleidja keskusega.
- Koostööst pole väljas ükski institutsioon, kellega hariduse valdkonnas on vajalik ja võimalik koostööd teha.

Spetsialistide pädevuse ja koolitusvajaduse kohta toovad Võrumaa Kutsehariduskeskuse spetsialistid välja, et peamistel tugispetsialistidel, sh psühholoogil ja sotsiaalpedagoogil on magistritaseme haridus ja huvijuhi bakalaureuseharidus. Eripedagoog on eriala omandamas. Logopeedi ja tugiisiku kohad on hetkel täitmata. Koolitusvajadust otseselt kool välja pole toonud.

**Kääpa Põhikool.** Koolis on tööle rakendatud täiskohaga logopeed ja huvijuht, 3 tugiisikut 0,5 koormusega, kuid tugiisikuid on vaja juurde, vähemalt 1 täiskohaga tugiisik. Psühholoogi teenust ostetakse sisse, tegelik vajadus on vähemalt 0,5 koormusega psühholoogi järele. Tööle on rakendatud 0,5 koormusega sotsiaalpedagoog, kuid vajadus on 1,0 töökoormusega sotsiaalpedagoogi järele. Kool vajab ka 0,5 koormusega eripedagoogi.

Kääpa Põhikool ei esitanud andmeid kooli koostöö kohta erinevate partneritega. Koolitusvajaduse kohta toob kool välja, et sotsiaalpedagoogil, tugiisikutel, huvijuhi ja logopeedil on erialane ettevalmistus olemas ja nad täiendavad end pidevalt. Samas on vaja süsteemseid koolitusi seoses õpilaste toetamisega klassis ja koolitusi noorsootöö alustest ning kaasaegse huvijuhi informaalset ja formaalset õppetöö ühendamise võimalustest.

**Kuldre Kool.** Koolis võimaldatakse õpilastele õppimist eriklassis, kui tegemist on raske või kroonilise psüühikahäirega. Koolis on õpilaste erivajaduste toetamiseks tööle rakendatud sotsiaalpedagoog ja eripedagoog, samuti abiõpetaja ja õpetaja abi. Kool ei esitanud andmeid tugispetsialistide täpse töökoormuse kohta, kuid nimetas nende poolt osutatud teenuseid koolis. Infot kooli koostööd erinevate institutsioonidega, samuti spetsialistide koolitusvajaduse kohta kool ei esitanud.

**Mikitamäe Kool.** Mikitamäe Kool toetab lapsi ja noori individuaalsel õppekaval (IÕK) õppimise võimalusega, abitundidega ja aineõpetajate konsultatsioonidega. Põhjuseta puudumiste korral viiakse läbi vestlusi vanemaga. Tugispetsialistidena on tööle rakendatud 0,5 koormusega logopeed ja huvijuht. Vajadus on ka 0,5 koormusega eripedagoogi järele.

Kool teeb koostööd

- väga heal tasemel (5) teiste koolidega samast omavalitsusest, noortekeskustega, tugispetsialistidega/koostöökeskusega, samuti ettevõtjatega ja Eesti Töötukassaga. KOV-ga toimuvad ümarlauad regulaarselt, üks kord kuus.
- Koostöö toimub heal tasemel (4) ka huvikoolide ja huvitegevuse pakkujatega.
- Koostöö on vähene (1) kooli ja lapsevanemate/eestkostjate vahel, samuti erivajadustega noortele suunatud koolidega.

Koolitusvajadust pole kool ankeedis välja toonud.

**Meremäe Kool.** Koolis on tööle rakendatud täiskohaga eripedagoog ja 0,5 koormusega huvijuht, kelledel mõlemil on erialane ettevalmistus olemas. Kaks korda nädalas ostetakse sisse valla poolt sotsiaalpedagoogi teenust ja 1,0 koormusega tugiisikuteenust. Sisse ostetakse ka psühholoogi teenust. Kooli koostöö kohta teiste institutsioonidega vallas ja Võrumaal kool andmeid pole esitanud, samuti pole ankeedis toodud välja täiendkoolituse vajadust.

**Orava Kool.** Koolis on tööle rakendatud täiskohaga logopeed ja üks 0,3 koormusega sotsiaalpedagoog, kellel on erialane ettevalmistus olemas ja nad täiendavad end pidevalt. Sisse ostetakse 1,0 koormusega psühholoogi teenust. Tegelikult vajatakse juurde veel 0,5 koormusega Sotsiaalpedagoogi, eripedagoogi ja tugisiku teenuseid ning täiskohaga huvijuhti. Kooli koostöö kohta teiste institutsioonidega vallas ja Võrumaal kool andmeid pole esitanud, samuti pole ankeedis toodud välja täiendkoolituse vajadust.

**Võru gümnaasium** pakub õpilastele paindlikke võimalusi õppimiseks ja tööde sooritamiseks, samuti täiendavaid järele- ja ümbervastamise võimalusi, lisakonsultatsioone ja psühholoogilist tuge. Koolis on tööle rakendatud täiskohaga psühholoog ja huvijuht, kellel on erialane ettevalmistus olemas ja nad täiendavad end pidevalt. Vajadus on ka õppenõustaja, karjääripetsialisti ja eripedagoogi teenuste järele.

Kool teeb koostööd

- heal tasemel (4) lapsevanemate ja eestkostjatega,
- keskmisel tasemel (3) KOV-ga, huvikoolide ja huvitegevuse pakkujatega, tugispetsialistide ja koostöökeskusega, tervishoiuasutustega, Politsei ja Piirivalveametiga ning Rajaleidja keskusega, Eesti Töötukassaga, ettevõtjatega ja muu kodanikuühiskonna organisatsioonidega.
- Vähe (2) tehakse koostööd teiste koolidega samast omavalitsusest, noortekeskustega ja teiste koolidega väljaspool maakonda.
- Koostöö on minimaalne (1) teiste koolidega maakonnas, sh riiklike, era- ja munitsipaalkoolidega, erivajadustega noortele suunatud koolidega ja Sotsiaalkindlustusametiga.

Võru Gümnaasium pole ankeedis välja toonud täiendkoolituse vajadust.

**Mõniste Kool.** Koolis on õpilastele kättesaadavad valla poolt pakutud psühholoogi, sotsiaalpedagoogi ja eripedagoogi teenused, kuid konkreetne spetsialistide koormus ja osutatud teenuste maht pole teada. Kool pole esitanud ankeedis andmeid koostöö kohta teiste institutsioonidega ega ka koolitusvajaduse infot, sest neil pole töölepingut ühegi spetsialistiga.

**Osula Põhikool.** Koolis on täiskohaga tööle rakendatud sotsiaalpedagoog, eripedagoog ja huvijuht, kellel on erialane ettevalmistus olemas ja nad täiendavad end pidevalt. Sisse ostetakse psühholoogi ja logopeedi teenust. Sotsiaalpedagoog on koolis ka HEV koordinaatoriks. Kool pole esitanud ankeedis andmeid koostöö kohta teiste institutsioonidega, ega ka infot täiendkoolituse vajaduse kohta.

**Värskas Gümnaasiumis** on õpilased märganud ja vastavalt kooli võimalustele toetatud. Õpilastele pakutakse üldtuge ja individuaalsel õppekaval õppimise võimalust. Koolis on 0,75 koormusega tööle rakendatud eripedagoog-logopeed HEV koordinaator ning üldjuhul kahel päeval nädalas (0,4 koormusega) ostetakse Setomaa vallalt sotsiaalpedagoogi teenust. Tugisik on koolis tööle rakendatud 0,5 koormusega. Setomaa vallas on tööl 1,0 koormusega sotsiaalpedagoog kõigi valla haridusasutuste peale (ametikoht Setomaa Vallavalitsuse struktuuris ja palgal). Psühholoog koolis

puudub, kuid vajadusel saab teenust 1x kuus KOV juures. Setomaa valla noorsootöötaja on üksiti ka 0,5 koormusega huvijuht koolis.

Gümnaasium teeb koostööd

- väga heal tasemel (5) teiste koolidega maakonnas, sh riiklike, era- ja munitsipaalkoolidega, huvikoolide ja huvitegevuse pakkujatega, samuti Politsei ja Piirivalveametiga ning
- heal tasemel koostööd (4) KOV-ga, tugispetsialistide ja koostöökeskusega, noortekeskustega ja Rajaleidja keskusega.
- Keskmisel tasemel (3) tehakse koostööd lapsevanemate ja eestkostjatega.
- Teiste institutsioonidega koostööd ei toimu.

Nii tugiisik kui eripedagoog on erialase ettevalmistusega ja täiendavad end pidevalt. Kool on huvitatud osalemisest maakonnasisestel koostööpäevadel, mis on mõeldud HEVKOdele ja teistele tugispetsialistidele.

**Võru Kesklinna Kool.** Koolis on laste ja noorte toetamiseks tööle rakendatud 2 täiskohaga sotsiaalpedagoogi, huvijuht (1,0), logopeed (1,0) ja eripedagoog (0,5), kellel on erialane ettevalmistus olemas ja nad täiendavad end pidevalt. Vajadus on psühholoogi ja suurema koormusega töötavate eripedagoogi ja logopeedi järele.

Kool teeb koostööd

- heal tasemel (4) KOV-ga, erivajadustega noortele suunatud koolidega ja Rajaleidja keskusega.
- Rahuldaval tasemel (3) teeb kool koostööd lapsevanemate ja eestkostjatega ning
- väiksemas mahus (2) teiste koolidega samas omavalitsuses, tervishoiuasutustega ning Politsei ja Piirivalveametiga.
- Vähesel määral tehakse koostööd (1) teiste koolidega maakonnas, sh riiklike, era- ja munitsipaalkoolidega, huvikoolide ja huvitegevuse pakkujatega, noortekeskustega ja teiste koolidega väljaspool maakonda.
- Tugispetsialistidega ja koostöökeskusega, Eesti Töötukassaga, Sotsiaalkindlustusametiga, teiste KOVidega, ettevõtjatega ja muude kodanikuühiskonna organisatsioonidega koolil koostöökogemus puudub.

Kool pole ankeedis välja toonud täiendkoolituse vajadust.

## 6. Koolivahetusega seotud ennetustöö väljalangemise vältimiseks

Küsimustikule vastas Võrumaa Rajaleidja keskus ning 12 kooli, neist 1 kutsehariduskeskus, 4 gümnaasiumi ja 7 põhikooli. Vastajateks olid Rajaleidja büroo juht (N=1), koolijuhid (N=6), õppejuhid (N=3), sotsiaalpedagoogid (N=2) ja infojuht (N=1).

Eelmisel õppeaastal juurde tulnud õpilaste arv kõigub 0-st (Võru gümnaasiumis) kuni 45-ni (Võru Kreutzwaldi koolis). Suurem hulk õpilasi lisandus Antsla Gümnaasiumi ja Osula Põhikooli (N=11), ning Värskä Gümnaasiumi (N=9). Kooli vahetavate õpilaste vanusevahemik on 7–18, kõige enam on õpilasi vahemikus 9–16.

Enamik koole saab infot lapse koolivahetuse põhjuste kohta vanematelt või lapselt endalt. Vajadusel küsitakse infot eelmisest koolist ja Rajaleidja spetsialistidelt. Ühes koolis ollakse seisukohal, et seda infot pole uues koolis vaja, kui just õpilane ise seda ei avalda. Rajaleidjani jõuab info juhtumipõhiselt, kui lapsevanem pöördub vastava sooviga nende asutusse. Enamasti on koolivahetuse põhjus seotud õppimise ja koolikohustuse täitmisega või pole eelmises koolis rakendatud koolivälise nõustamismeeskonna soovitusi lapse toetamiseks.

Uue kooliga kohanemisel on võtmeroll klassijuhatajal, sh arenguevestlused, vajadusel pakutakse sotsiaalpedagoogi või psühholoogi nõustamist. Kui õpilasel on mingis aines mahajäämus, siis pakutakse ka aineõpetaja lisatuge. Nimetati personaalset õpiteed ja vajadusel individuaalset õppekava. Lisaks rakendatakse alguses lühemaid koolipäevi. Kõik töötajad teavad ja toetavad ning teised õpilased on samuti abiks. Ühes koolis määratakse uuele õpilasele õpetaja poolt mentor, kes on toeks uutes olukordades ja tekkinud küsimuste lahendamisel. Rajaleidja pakub võimalust nõustada koolivahetuse korral nii lapsevanemat kui ka haridusasutust lapse toetamisel.

Eelmisest koolist saab õpilase kohta järgnevat infot – õpilasraamatu väljavõte ja hinneteleht, arengu jälgimise kaart ja nõustamiskomisjoni otsus. Üks koolijuht tunnistas, et kui lapsele on avatud kaart ja vanem selle kooli toob, siis selle info nad saavad teisest koolist. Isikuandmete kaitse seadusest tulenevalt ei tohi lapse kohta infot eelmisest koolist küsida. Koolijuhina julgetakse infot küsida ainult sel juhul, kui tuntakse teise kooli juhti ja teatakse, et see jääb nende vahele. Kuid arvatakse ka, et eelmisest koolist polegi infot vaja, laps alustab uues koolis õppimist puhtalt lehelt. Kui on HEV õpilane, on küsitud koolilt ÕAJK, sageli seda aga ei saa, sest kaarti ei ole avatud. Täiendavat infot on koolidel vaja õpilase erivajaduste ja osutatud tugiteenuste kohta. Mõnikord on tarvis lisaks infot meditsiinitöötajatelt, aga seda on keeruline saada. Oluliseks peetakse ka infot koolikohustuse täitmise, koolis rakendatud tugimeetmete ja koduse olukorra kohta.

Eelmise kooliga koostööd väga ei tehta. Mõnikord on täpsustatud erivajadusi, küsitud hinnangut seni kasutatud tugimeetmete tõhususe kohta. Rajaleidja näeb üldiselt koolides partnerit koolivahetusega õpilaste toetamisel, keerulisemaks peetakse juhtumeid, kus õpilane vahetab korduvalt koole, tal on keeruline uues koolis harjuda, puuduvad turvalised suhted täiskasvanute ja eakaaslastega.

Takistused kooli vahetusel on seotud õppekohtade nappusega, tugispetsialistide puudusega, õppekavade erinevusega, transpordiga, info puuduse või väärinfo uue kooli kohta, majanduslike

põhjuste ja tervisliku seisundiga. On ka ette tulnud, et KOV küll soovib lapse koolivahetust, kuid ei tee koostööd ega toeta puudega lapse õpinguid.

10. klassi või I kursusele õppima asujatel võib tekkida probleeme erineva taseme tõttu eelkõige matemaatikas ja võõrkeeltes. Teiste põhjustena nimetati madalat õpimotivatsiooni ja kehvi õpioskusi (iseseisva töö oskus, koostööoskus), ebaselgust oma huvides, hirmu ja oskamatust võtta vastutust, kohanemist uute õpetajate õpetamisstiiliga ja teistsuguste õpetamismeetoditega. Lisaks ka kohanemist uue õpihaldussüsteemiga, õppekava ülesehitusega moodul süsteemis, suurenenud iseseisvuse ja õppija vastutusega.

Õpilaste eelmise kooliga väga palju koostööd ei tehta. Vajadusel võetakse ühendust ja küsitakse õppimise toetamiseks vajalikku infot.

Rajaleidja näeb vajadust olukorra parendamiseks näiteks koolidevahelise avatud koostöö loomise näol.



## Kokkuvõte ja järeldused

**Laste koolist väljalangemise riskid ja probleemide hetkeolukord.** Andmete analüüs näitas, et Võrumaa koolides saavad üld-, tõhustatud või erituge 26% õpilastest ja rohkem saavad tuge poisid (63%). Ilmnes ka, et tuge saavate õpilaste arv erineb valdade lõikes, varieerudes 18%-st Antsla vallas 38%-ni Setomaa vallas. See tähendab, et toe pakkumine on suhteliselt laia ulatusega, kuid erineb valdade ja koolide lõikes ning vajab toetamisel seetõttu täpset sihitust, mis sihtgrupile missugust tuge anda ja kuidas seda teha, et tulemused oleksid parimad nii lapsele/noorele, kui ka Võrumaa arenguvajadusi silmas pidades. Seejuures tuleb arvestada ka tugispetsialistide olemasolu ja võimekust osutada teenuseid arvestades kogu valla vajadusi või teha seda vajadusel ka valdade-ülel, et tagada osutatavate teenuste kättesaadavus kõigile Võrumaa tuge vajavatele lastele ja noortele.

Analüüs näitas, et suuremas mahus tuge vajavad lapsed vanuses 9–12 eluaastat ja vähem on toe saajaid täiskasvanu eas, ehk 18 ja 19 aastaste õpilaste seas. Tegemist on ilmselt olukorraga, kus 9–12 aastased lapsed on olnud juba piisavalt hariduse maastikul vaateväljas ja on saanud oma diagnoosi- või vajaduspõhise lähenemise ja vastavad tugimeetmed. Hilisemas vanuses hakkab ühelt poolt toetus juba vilja kandma ja lapsed ei vaja enam toetust nii suures mahus või siis hakkab toimuma juba koolist väljalangemine ja sellises olukorras ei saa last/noort toetada, kui ta enam koolis ei käi. Kui laps on juba üldhariduskoolist välja langenud, tuleb tugimeetmete rakendamise kohustus üle kanda kohalikele omavalitsustele ja riiklikele institutsioonidele, nt Eesti Töötukassale, Sotsiaalkindlustusametile jt institutsioonidele, kaasates ka kohalikku kogukonda koos vabatahtlike organisatsioonide ja võrgustikega. Seega, kindlasti on vajalik toe pakkumisel arvestada laste vanuseliste eripäradega, et tugi oleks laste poolt paremini vastu võetav ja tulemus tõhusam. Samas võib olla tegemist olukorraga, et toe vajadus ja pakkumine ongi täna koolides välja kujunenult pakutud just 9–12 aastatele lastele, sest seda tuge pakutakse eelkõige koolide kaudu ja selles vanuses lapsed on koolidega tihedalt seotud ja tähelepanu all.

**Riiklik-, era- ja vabatahtlik tugivõrgustik koolist väljalangemise riskis laste ja noorte toetamiseks Võrumaal.** Analüüs tõi välja, et sihtgrupp 18–19 noor võib vajada teistsugust tuge, nt karjäärinõustamist, motiveerivat intervjuerimist jmt, et ta saaks oma elus sihti hoida ja edasi püüda, kuid neid teenuseid koolides üldjuhul ei pakuta. Et need noored endale vajalikud teenused kätte saaksid, on vajalik koolide koostöö karjäärinõustamise eesmärgil Eesti Töötukassaga ja seda juba varasemas eas kui 18–19, et noored juba varasemas vanuses ei heituks ega käega lööks. Uuring näitas, et Töötukassa näeb kõiki koole, sh erivajadusega laste koole ja huvikoole oma koostööpartneritena, kuid sisuline koostöö on pigem juhtumipõhine, st kohtutakse ja osutatakse vajalikke teenuseid, kui seda on vaja ja koolide poolt küsitud. Konkreetset tegevusplaani selle kohta pole. Uuring tõi välja ka, et Töötukassa koostöö kohalike omavalitsuste sotsiaalosaladega on erinev, mõne omavalitsuse puhul toimub tihe koostöö, kuid osade omavalitsutega on koostöö väga juhuslik ja vajab arendamist. Kui tahta noori toetada, tuleb teha koostööd KOV-de, koolide ja Töötukassa vahel, et leida õiged toetusviisid väljalangemise riskiga noorte edasi õppimise motiveerimiseks. Samuti on tarvis leida KOV poolt vajalikud toetavad teenused, nt tugiisikuteenus, et toetada koolis püsimist ja nõustada noorte karjäärivaliku võimalusi, luues õigeaegselt sidemeid tööandjate jt kogukonna institutsioonidega. Oluline on, et noor tunneks ennast kogukonnas vajaliku liikmena, kes tahab panustada ja suudab seda vajadusel toe najal teha.

Vajadus on laiendada Töötukassa koostööd koolidega, et toetada noorte üleminekut koolielust tööellu, hoides noorte motivatsiooni edasi jõuda ja mitte koolist välja langeda. Analüüsisist lähtudes saab Töötukassale soovitada ka koostöö tõhustamist Sotsiaalkindlustusametiga, kelle pädevuses on rehabilitatsiooni valdkonna töö korraldamine. On ju tuge vajavad lapsed ja noored sageli seotud rehabilitatsiooniteenuste saamisega ja vajalik on nende jaoks juba varakult koostöös mõelda, kuidas igakülselt toetada nende liikumist hariduselust tööellu kasutades rehabilitatsioonivaldkonna toetusmeetmeid.

Koostöö koolide, riiklike institutsioonide ja noorsootöö asutustega saaks olla parem, sest tegutsetakse ju ühise eesmärgi nimel - toetada laste ja noorte isiksuse arengut, nende haridustee jätkamist ja tööellu suundumist.

Eesti Politsei piirkondlikele politseinikele võib uuringule baseerudes soovitada teha koostööd Sotsiaalkindlustusametiga rehabilitatsiooni valdkonnas. Eestis on noorte õigusrikkujatega tegelemine riiklikult rahastatud ja vastavaid toetusprogramme, kuhu noori suunata, on vähe ning see valdkond vajab arendamist, et ennetada laste ja noorte õigusrikkumisi täiskasvanueas. Rajaleidja tõi uuringus välja, et neil puudub koostöö kogukonna institutsioonidega, võrgustikega ja muu kodanikuühiskonnaga. Siinkohal võib soovitada laiemat haaret, sest laste ja noorte toetamisel me näeme eelkõige neid eksisteerimas kogukonnas ja toetussüsteem peab seda arvestama.

**Võru maakonna omavalitsuste tugitegevused koolist väljalangemisohus riskiga laste ja noorte toetamiseks Võrumaal.** Uuring tõi välja, et kõigis omavalitsustes on olemas tugisüsteem. Omavalitsused on oma koosseisus tööle rakendanud mitmeid spetsialiste, kes tegelevad koolist väljalangemise riskis laste toetamisega, sh noorsootöötajad, lastekaitse spetsialistid, sotsiaaltöötajad, tugiisikud, juhtumikorraldajad, kes tegelevad mittetöötavate ja mitteõppivate isikutega alates vanusest 16. KOV koolides, erikoolides, lasteaedades ja huvikoolides on tööl tugispetsialistid, sh sotsiaalpedagoogid, abiõpetajad, õpiabi õpetajad, ringijuhid, huvijuhid, samuti eripedagoogid ja logopeedid, kelle otseseks üleandeks on tegeleda laste ja noorte toetamisega hariduse omandamisel.

Koostöös teiste Võrumaa institutsioonidega on kaetud ka teatavad toetustegevused, nt kasutatakse osades omavalitsustes koostöös Eesti Töötukassaga karjäärispetsialisti teenuseid, koostöös Eesti Politseiga noorsoopolitseinike teenuseid, samuti ostetakse lapsi ja noori toetavaid teenuseid sisse väljapoolt Võrumaad, nt loovterapeudi teenust, füsioterapia teenust jmt. Probleemiks on mitmete vajalike spetsialistide puudumine nii omavalitsuste spetsialistide hulgas (nt lastekaitse, tugiisik, noorsootöötaja) kui ka koolide tugimeeskondades. Mitmetes omavalitsustes puuduvad psühholoogi, perenõustaja, loovterapeudi ja füsioterapeudi teenused, samuti pole alati kättesaadavad vaimse tervise õe teenused. Sellistel juhtudel ostetakse sisse kas täis- või osakoormusega teenuseid naabermaakondadest Põlvamaalt, Tartumaalt või Valgamaalt. Koostöös Sotsiaalkindlustusametiga saavad lapsed vajadusel rehabilitatsioonisüsteemi kaudu teenustena Saviteraapia, Mänguteraapia, MDF-teraapia ja Hobuteraapia teenuseid, mida ostetakse sisse rehabilitatsiooniteenuste osutajatelt.

Uuringuandmetele baseerudes võib soovitada, et Võrumaal peaks liikuma ühtsema süsteemi poole, mille kaudu koole, lasteaedu jt haridusasutusi koolist väljalangemiseohus riskiga laste ja noorte toetamisel abistada. Praegu on iga kool võtnud lepinguliselt oskoormusega tööle vajalikud spetsialistid, kelle töökoormus on ajas varieeruv, sest lapsed saavad vanemaks ja liiguvad klassist klassi ning nende toetusvajaduse maht ja eripärad muutuvad koos sellega. Kui spetsialistid on seotud ühe institutsiooniga, siis on võimalik paindlikumalt spetsialistide töökoormust haridusasutuste vahel jagada, arvestades Võrumaa erinevate piirkondade eripära aga ka lastest tingitud toetamise erinevaid vajadusi. Ka sisseostetavate teenuste puhul on mõistlikum ja vähem bürokraatlik teha lepinguid ühe struktuuriüksuse põhisealt, mitte mitmeid lepinguid 0,2–0,8 koormusega, nagu see praegu toimib. Kõige olulisem on teenuste kättesaadavuse tagamine kõigile lastele ja noortele, kes tuge vajavad, ja just selles mahus ja sisuga, mida nad vajavad, ja igas Võrumaa piirkonnas, kus nad elavad või viibivad. Erinevate omavalitsuste vaheline koostöö õpilaste õppeastmete vahetuses, nt põhikool- gümnaasium, põhikool-kutseharidus ei tule vastustes oluliselt esile, kuid see on oluline aspekt, mida maakondlikku terviksisüsteemi arendades silmas pidada. Lapse ja noore liikumine haridussüsteemide vahel peab olema maakonnapõhiselt toetatud, et vähendada koolist väljalangemist hilisemtes õpingutes.

**Tugispetsialistide koolitusvajadus Võrumaa koolides.** Koolitusvajaduse kohta toovad kõik koolid välja, et mitmetel koolis hõivatud spetsialistidel on erialane ettevalmistus olemas ja palgatud töötajad täiendavad end pidevalt. Samuti on mitmed spetsialistid hetkel eriala omandamas. Samas on toodud vastamisel välja, et selles valdkonnas vajavad koolitust kõik spetsialistid. Rohkem vajatakse koolitusi erinevate suhtlemisoksuste arendamiseks, et paremini suhelda noortega ja keeruliste klientidega õppides selleks erinevaid töövõtteid, koolitusi läbipõlemise ennetamise teemal ja vaimse tervise taastamise teemal ning koolitusi erivajaduse mõistmiseks ja erivajadustega toimetulekuks. Samuti vajatakse supervisiooni, et vältida töötajate läbipõlemist. Riiklike institutsioonide spetsialistid (sh Töötukassa, Rajaleidja ja Eesti Politsei) enda koolitusvajadust seoses õpilaste toetamisega koolist väljalangemise ennetamisel ei näe. Kõik spetsialistid on ette valmistatud tegelema oma valdkonnast lähtuvate tööülesannetega ja laiemat ettevalmistuse vajadust ei nähta.

Kokkuvõtteks võib öelda, et Võrumaal on tegelikult olemas oma lugu heast ja edukast partnerlusest hariduse valdkonnas, mida saab parima praktika ja kogemuse jagamise eesmärgil laiendada koolide poolt omavahel diskuteerides, et maandada tõhusamalt seeläbi laste ja noorte koolist väljalangemise riske. Koolist väljalangemise ennetuse tõhustamiseks ning pere- ja lapsesõbralikumaks muutmiseks tuleb valdkondadevaheline koostöö muuta süsteemsemaks.